

# **HIER DOEN WE HET VOOR!**



**Jaarverslag 2022**

**dedicon**



# Inhoudsopgave

1	BESTUURSVERSLAG 2022 .....	3
1.1	Hier doen we het voor! .....	3
1.2	Team Dedicon.....	3
1.3	Samenwerken .....	8
1.4	Productie in 2022.....	9
1.5	Projecten in 2022.....	25
1.6	Verder in 2023 .....	30
1.7	Het financiële beeld van 2022 .....	30
2	Verslag van de Ondernemingsraad .....	35
3	Verslag van de Raad van Toezicht.....	37
4	Jaarrekening 2022 .....	40
4.1	Geconsolideerde balans .....	40
4.2	Geconsolideerde staat van baten en lasten .....	41
4.3	Geconsolideerd kasstroomoverzicht.....	42
4.4	Grondslagen waardering activa en passiva en resultaatbepaling.....	43
4.5	Toelichting geconsolideerde jaarrekening .....	51
4.6	Toelichting geconsolideerde balans .....	52
4.7	Toelichting geconsolideerde staat van baten en lasten .....	62
4.8	WNT-verantwoording .....	69
4.9	WNT - Toezichthoudende topfunctionarissen .....	70
4.10	Enkelvoudige balans .....	71
4.11	Enkelvoudige staat van baten en lasten .....	72
4.12	Toelichting enkelvoudige balans .....	73
5	Overige gegevens .....	76
5.1	Vaststelling jaarrekening .....	76
5.2	Goedkeuring jaarrekening.....	76
5.3	Controleverklaring van de onafhankelijke accountant.....	77

# 1 BESTUURSVERSLAG 2022

## 1.1 Hier doen we het voor!

'Hier doen we het voor!' Bij Dedicon op de werkvloer is het een van de meest gehoorde kreten. Iedereen mee laten doen in onze samenleving, dat is waar het voor Dedicon om draait. Hoe we dat doen? Door tekst en beeld toegankelijk te maken. Wat we dan doen? Daar gaat dit jaarverslag over.

In 2022 leverden we wederom duizenden romans, schoolboeken, kranten en tijdschriften in verschillende leesvormen. Maar ook ontwikkelden we nieuwe leesmogelijkheden, zoals bijvoorbeeld een multimodaal product. En werkten we samen met partners om publicaties aan de bron toegankelijk te maken. Zo bereiden we ons voor op een inclusieve en duurzame toekomst, voor de klant én voor Dedicon.

En waar doen we het dan voor? Of liever gezegd: voor wie? Bijvoorbeeld voor een blinde leerling zoals Defne die cum laude geslaagd is. Of voor Peter die onder alle omstandigheden een fijn boek in braille kan lezen. Maar ook voor Lieke, Connie, Robin, Peter, Mireille, Monique en Marcel. Wat onze producten en diensten voor hen betekenen en hoe het hen helpt in zelfstandig en volwaardig kunnen meedoen, dat lees je in dit jaarverslag.

De missie van Dedicon is werken aan een wereld waarin het vanzelfsprekend is dat informatie toegankelijk is voor iedereen. Daar doen we het voor! Voor al die duizenden mensen voor wie het lezen van reguliere publicaties niet vanzelfsprekend is.

Grave, maart 2023  
Maarten Verboom (directeur)

## 1.2 Team Dedicon

Voorlezers, productmanagers, beeldbeschrijvers, didactische specialisten, stemcoaches, programmeurs, toegankelijkheidsexperts, braille-specialisten. Met hen en nog vele anderen hebben we een ongekende groep experts op het gebied van toegankelijke informatie in huis: Team Dedicon.

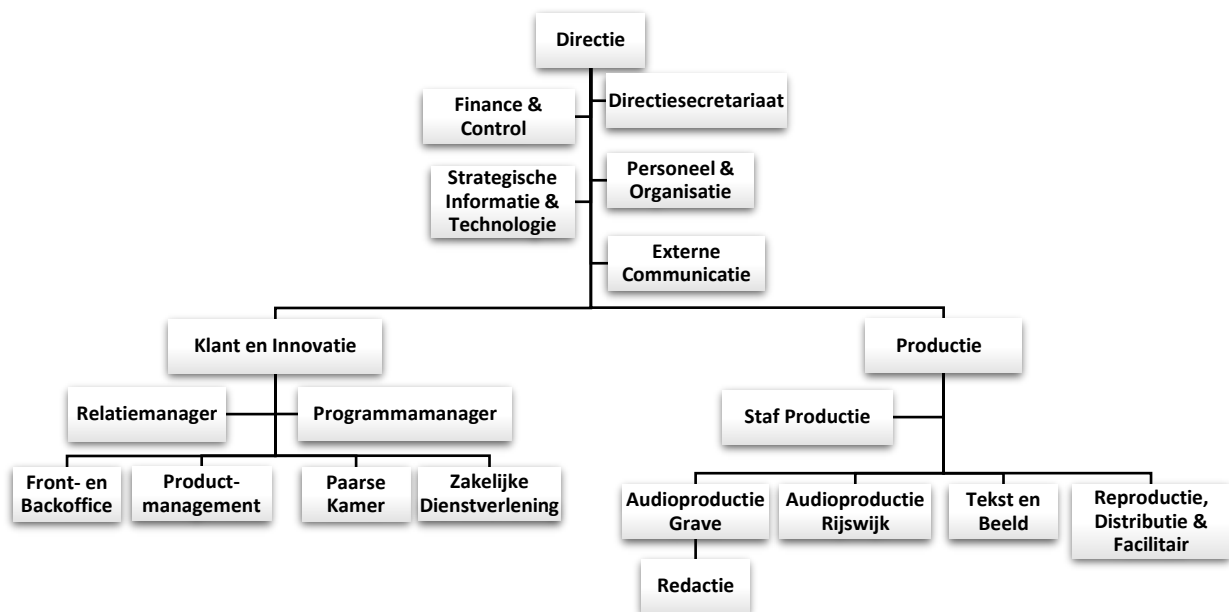
In 2022 raakte de coronapandemie wat meer op de achtergrond. Een jaar waarin we elkaar weer meer konden zien, meer live op kantoor konden samenwerken. Dat vroeg om het vinden

van een evenwicht in het hybride werken. In 2022 zochten we daarom naar een goede balans in aanwezigheid en contact met collega's, een goede thuiswerkplek en mogelijkheden voor medewerkers die alleen op kantoor hun werk kunnen doen.



Team Dedicon tijdens een strategiedag in oktober 2022

### Organigram Dedicon, per 31 december 2022



## **Medewerkers en vrijwilligers**

Met 140 CAO-medewerkers (113,2 fte per 31 december 2022), 77 medewerkers vanuit de flexibele schil en 357 vrijwilligers zorgden we in 2022 ervoor dat mensen met een visuele of andere leesbeperking gebruik kunnen maken van toegankelijke informatie.

De arbeidsvoorwaarden voor de medewerkers vallen onder de CAO Openbare Bibliotheken. Vanuit deze CAO is in 2022 gestart met de invoering van een nieuw functiewaarderingsstelsel. Dit gaat met ingang van 1 januari 2023 in.

De Ondernemingsraad behartigt de belangen van de medewerkers. Deze bestond in 2022 uit 7 leden die verhoudingsgewijs het personeel in Grave en Rijswijk vertegenwoordigen: Kirsten de Haan (voorzitter), Davy Kager, Paul Rambags, Roel van Tiel, Emiel van Koot, Laura ten Hoedt en Rosine Berendsen. In november 2022 vonden er verkiezingen plaats. Leonoor Soet en Nienke Zoomer hebben de zetels van Laura ten Hoedt en Rosine Berendsen overgenomen. In [hoofdstuk 2](#) staat het uitgebreide verslag van de Ondernemingsraad.

Om de expertise van alle medewerkers op peil te houden investeerden we ook in 2022 in het behouden van en vergroten van kennis over (digitale) toegankelijkheid. De kennis over digitale toegankelijkheid binnen (en buiten) de organisatie verankeren we met twee Managers Digitale Toegankelijk. Een ander opleidingstraject betreft het leren werken volgens de Lean-methode. Een aantal kartrekkers is inmiddels opgeleid. Zij gaan de overige medewerkers erbij betrekken.

Behalve de inzet van onze vaste medewerkers, was ook dit jaar de betrokken inzet van de ruim 300 vrijwilligers onmisbaar. Dankzij hun bijdragen hebben we alle gesproken (school)boeken, kranten en tijdschriften wederom weten te realiseren. In 2022 zijn 60 nieuwe voorlezers in Grave en Rijswijk aan de slag gegaan. Maar de alsmaar visueler wordende wereld vraagt nu ook om andere vrijwilligers: beeldbeschrijvers. Na een pilot in 2021 met beeldbeschrijvingen voor tijdschriften is beeldbeschrijving in 2022 een permanente activiteit geworden. Eind 2022 hebben we vijftien vrijwilligers geworven die in 2023 worden getraind in het maken van beeldbeschrijvingen. Dat doen ze in eerste instantie voor het tijdschrift Libelle.

## **Het Management Team en de Raad van Toezicht**

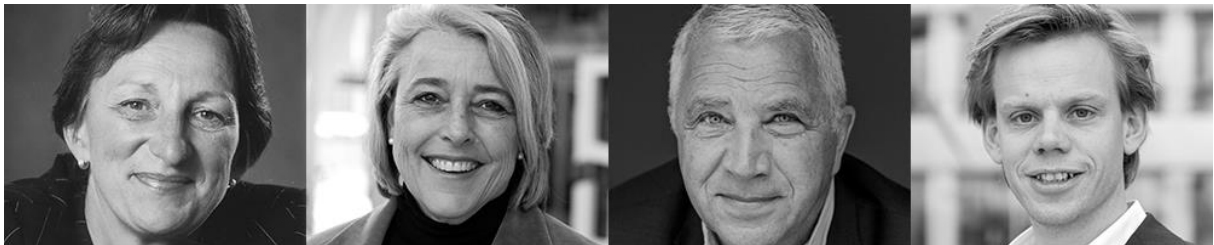
Stichting Dedicon kent statutair een bestuurs-/toezichtstructuur volgens de richtlijnen van de Governance Code Cultuur. Dedicon wordt bestuurd door de directeur-bestuurder Maarten Verboom. Hij vormt samen met Inge de Mönnink (Klant & Innovatie), Edwin Meijerink (Productie), Richard Schoonderwoerd (Strategische Informatie Technologie) en Erik Horst (Finance & Control) het Management Team van Dedicon.



V.l.n.r.: Maarten Verboom, Inge de Mönnink, Edwin Meijerink, Richard Schoonderwoerd, Erik Horst

De directeur-bestuurder van Dedicon is uit hoofde van zijn functie ook bestuurslid van de Stichting Vrienden van Dedicon.

De Raad van Toezicht houdt toezicht op het bestuur. In 2022 waren de leden Marianne Kallen-Morren (voorzitter), Anita Lussenburg, Wim Ludeke en Menno Schaap. In [hoofdstuk 3](#) staat het verslag van de Raad van Toezicht.



V.l.n.r.: Marianne Kallen-Morren, Anita Lussenburg, Wim Ludeke, Menno Schaap

### **De Jeugdadviesraad: Club Orange**

De jeugdige leden van Club Orange vormen een belangrijke adviesraad van Dedicon. De leden van Club Orange hebben iets bijzonders: het zijn jongeren van vandaag die morgen niet van gisteren willen zijn. Dedicon ondersteunt die ambitie. De leden van Club Orange zijn de gebruikers van de diensten van Dedicon. Zij vertellen ons hoe we onze diensten en producten nog beter kunnen maken. Gevraagd en ongevraagd. En omdat wij alle suggesties serieus nemen, ontstaan er oplossingen die hen verder helpen en bijdragen aan hun kwaliteit van leven.



Links: Club Orange-leden testen in Natuurmuseum Brabant de toegankelijkheid van een tentoonstelling.  
Rechts: Ook voelbare tekeningen van station Tilburg zijn door Club Orange getest.

### **Dedicons innovatieteams**

Vanuit de programmalijnen Multimodaal en Beeld ontwikkelen twee multidisciplinaire teams de producten en diensten van de ( nabije) toekomst. Op die manier zorgen we ervoor dat deze aansluiten bij de wensen van de klant en de mogelijkheden in de markt. In de paragraaf over [de projecten in 2022](#) vertellen we meer over deze programmalijnen en de resultaten die de bijbehorende projecten tot nu toe hebben opgeleverd.

### **De Adviesraad**

Dedicons Adviesraad bestaat uit professionele en gedreven (ervarings-)deskundigen, ondernemers, bestuurders en wetenschappers. Vanuit hun expertise adviseren zij Dedicon op strategisch niveau. In 2022 bestond de Adviesraad uit:

- **Ameling Algra**  
Voormalig manager bij het College voor toetsen en examens, voor (het beleid ten aanzien van) examinering en kandidaten met een beperking.
- **Birgitta Blokland**  
Bestuurslid en coördinator van diverse projecten binnen de European Blind Union; bestuurslid World Blind Union.
- **Remco Bron**  
Onder andere CEO en oprichter Resono, directeur en oprichter So many thoughts.

- **Catia Cucchiarini**  
Senior researcher Centre for Language and Speech Technology Radboud Universiteit; senior beleidsadviseur Nederlandse Taalunie.
- **Frans van der Reep**  
Voormalig lector Digital World bij InHolland University of Applied Sciences.
- **Erik Timmermans**  
Voormalig secretaris-generaal Groep Algemene Uitgevers, Nederlands uitgeversverbond (NUV; tegenwoordig de Mediafederatie); voormalig secretaris juridische en economische zaken NUV.
- **Rob van Vliet**  
Diverse bestuursfuncties bij belangenorganisaties van blinden en slechtzienden.
- **Robbert Vriens**  
Managing director Simac Cyber Security

## 1.3 Samenwerken

Het bereiken van onze missie kunnen we alleen in samenwerking met nationale en internationale partners. Door kennis met elkaar te delen, vergroten we zowel onze eigen kennis, maar ook die van onze partners. Samen komen we verder en vergroten we de beschikbaarheid van toegankelijke publicaties.

Zo werken we met onze belangrijkste opdrachtgevers, de Koninklijke Bibliotheek en het ministerie van Onderwijs, Cultuur en Wetenschap, aan het toegankelijk maken van de bibliotheekdiensten en het onderwijs. Met onze ketenpartners Bibliotheekservice Passend Lezen en de Christelijk Bibliotheek voor Blinden en Slechtzienden (CBB) zorgen we er in Nederland voor dat mensen met een leesbeperking op school kunnen meedoen en in hun vrije tijd kunnen lezen wat ze willen. Andere organisaties waar wij gedurende het jaar nauw contact mee hebben zijn onder andere Koninklijke Visio, Bartiméus, Vereniging Onbeperkt Lezen, de Oogvereniging, Ieder(in), ECIO en Balans.

Om toegankelijke publicaties mogelijk te maken was ook in 2022 de samenwerking met uitgevers essentieel. De Mediafederatie, brancheorganisatie MEVW (Media voor Educatie, Vak en Wetenschap) en de Groep Algemene Uitgevers (GAU) zijn waardevolle partners in het proces richting inclusief publiceren. Samen met deze partners nam Dedicon deel aan de Rondetafel 'Toegankelijk publiceren aan de bron' en later het [project TPUB2](#). Doel: uitgeverijen toerusten, zodat zij vanaf 2025 toegankelijke, digitale publicaties kunnen leveren.

Ook op internationaal vlak is Dedicon actief als het gaat om kennisdeling. Dit doen we met organisaties en projecten zoals:

- [DAISY Consortium](#)  
Dit internationale consortium creëert standaarden, levert tools, biedt advies en best practices op het gebied van toegankelijk publiceren. Dedicon is sinds de oprichting in 1996 bij het Consortium betrokken. In 2022 participeerden we onder andere in



projecten voor braille bladmuziek en het verbeteren van productiemiddelen voor de conversie naar EPUB en braille. Daarnaast is Maarten Verboom sinds 2019 voorzitter van het Consortium. In die hoedanigheid was hij aanwezig bij het International Publishers Congress in Jakarta en sprak daar over de kansen van toegankelijke publicaties.

- [Accessible Books Consortium](#). In 2022 hebben de eerste Nederlandse uitgevers het [ABC Handvest](#) ondertekend. Hiermee verbinden ze zich aan het doel om e-books en andere digitale publicaties voor iedereen toegankelijk te maken.
- [IFLA-sectie Libraries serving persons with a Print Disability](#).
- Voor het ontwikkelen van het leerplatform [Inclusive Publishing in Practice](#) hebben we in 2022 samengewerkt met Johannes Kepler Universität (Linz, Oostenrijk). Met de gratis trainingen op dit platform kunnen uitgevers zich bekwamen in het produceren van toegankelijke publicaties.
- De [Brailleautoriteit](#) waar we samen met andere Nederlandse en Vlaamse organisaties werken aan het ontwikkelen van braillestandaarden en het waarborgen en verspreiden van kennis over het brailleschrift.
- Het Vlaamse Luisterpunt voor de uitwisseling van Nederlandstalige gesproken boeken.
- Het Nordic IT and Production Forum, een samenwerkingsverband met zusterorganisaties in Denemarken, Noorwegen, Zweden, Finland, IJsland en Zwitserland.

## 1.4 Productie in 2022

*Herfst op Gotland, Violeta, De Griezelbus, De waanzinnige boomhut van 143 verdiepingen, twaalf LINDA's, 51 edities van Voetbal International en 48 van De Groene Amsterdammer. Maar ook De wereld in getallen, de Examenbundel Frans, Cognitive neuroscience of language en de Sdu Wettenbundel MBO 2022-2023. Zomaar een paar titels die we in het afgelopen jaar toegankelijk hebben gemaakt. Om ervoor te zorgen dat iedereen gewoon mee kan doen op school, maar ook lekker kan lezen wat men wil. Ook als je een visuele of andere leesbeperking hebt. Daar doen we het voor. Elke dag.*

De belangrijkste opbrengsten van onze inzet in 2022 hebben we hier op een rij gezet (aantallen zijn afgerond op honderdtallen)<sup>1</sup>.

<b>Productie Audio</b>	<b>2022</b>	<b>2021</b>
Algemene lectuur/romans (titels/minuten) <sup>2</sup>	1.400 / 745.900	1.200 / 715.800
Kranten en tijdschriften (edities/minuten)	2.700 / 431.600	2.600 / 426.000
School- en studieboeken (titels/minuten)	700 / 363.100	600 / 356.100
<b>Productie Tekst &amp; Beeld</b>	<b>2022</b>	<b>2021</b>
Algemene lectuur (titels/boekpagina's)	800 / 186.000	700 / 191.300
Jumboletter (titels/pagina's)	100 / 21.500	100 / 18.800
Digitale-tekst-jeugdboeken (titels/boekpagina's)	100 / 17.200	100 / 17.000
Karaokeboeken (titels/boekpagina's)	53 / 14.400	55 / 14.300
Elektronische kranten/tijdschriften (edities)	12.200	11.900
Beeldbeschrijvingen voor tijdschriften	900	-
Beeldbeschrijvingen voor graphic novels	900	-
School- en studieboeken (titels/boekpagina's)	1.300 / 301.800	1.600 / 413.100
FotoPDF-bestanden (titels/boekpagina's)	1.400 / 316.800	1.600 / 348.100
Voelbare tekeningen (leermiddel)	24.100	15.700
Voelbare tekeningen (algemeen)	400	500
Dyslexiebestanden (titels)	100	100
Bladmuziek braille (pagina's)	800	1.000
Bladmuziek gesproken (minuten)	700	1.700
<b>Reproductie</b>	<b>2022</b>	<b>2021</b>
Cd's	702.000	793.900
Streams/downloads	1.097.300	1.123.400
Brailleleesboeken (pagina's)	2.913.500	3.213.800
Brailleschoolboeken (banden)	7.800	7.100
Jumboletter-boeken (pagina's)	1.371.800	1.594.000
A3-vergrotingen (reproducties)	13.300	13.700
Voelbare tekeningen (leermiddel)	85.600	69.600
Voelbare tekeningen (algemeen)	8.200	5.400

<sup>1</sup> Met de Koninklijke Bibliotheek spreekt Dedicon jaarlijks van tevoren af wat de specifieke productiecijfers worden. De reproductieaantallen zijn afhankelijk van de klantvraag. De afspraken op het gebied van de aantallen educatieve materialen hebben voor OCW een indicatief doel; het daadwerkelijk aantal (re)producties worden namelijk bepaald door de vraag van de klanten.

<sup>2</sup> De aantallen betreffen de audioproductie door Dedicon zelf.

## Romans, kranten en tijdschriften

Gesproken boeken, kranten en tijdschriften, boeken in braille op papier, digitale kranten en tijdschriften, karaokeboeken (audio en tekst), voelbare tekeningen, speciale vergrote jeugdleesboeken (Jumboletter). In opdracht van de Koninklijke Bibliotheek produceren we jaarlijks duizenden toegankelijke titels en edities van bestaande boeken, kranten en tijdschriften.

De voorlezers waren er maar druk mee in 2022: er zijn bijna 15% meer boektitels ingesproken dan in 2021. In totaal zijn er 1.430 nieuwe boektitels aan de collectie van Bibliotheekservice Passend Lezen toegevoegd. En er zijn in 2022 twee nieuwe titels toegevoegd aan de collectie luistertijdschriften: Indah\* en KEK mama. In totaal worden er nu 77 verschillende week- en maandbladen ingesproken, weekselecties van 21 landelijke en regionale dagbladen en 11 speciale audiotijdschriften die door onze redactie worden gemaakt voor mensen met een visuele beperking. Daar bovenop nog eens 22 magazines die we in opdracht van bedrijven en organisaties maken, zoals de Allerhande en Eigen Huis Magazine.



---

*“Ik verslind sciencefictionverhalen. Ik beluister ze dag in, dag uit. Bijvoorbeeld in de auto en zelfs tijdens mijn werk als loodgieter. Koptelefoontje op en genieten maar. Zo wordt zelfs de saaiste klus weer spannend!”*

*(Robin Bouwmans)*

---

### **Lezen kan altijd: altijd, alles, overal.**

Dedicon heeft meer dan 60 jaar ervaring in het maken van gesproken boeken. Iedere dag kunnen we rekenen op de hulp van meer dan 350 getalenteerde en zeer betrokken vrijwillige voorlezers. Samen met een professionele geluidstechnicus en een stemcoach zorgen onze voorlezers voor perfecte audioproducties. De voorlezers bemensen de 27 hightech audiostudio's in Grave en Rijswijk. Zoveel mensen en studiocapaciteit zijn hoognodig om aan de vraag te voldoen.

Op jaarbasis produceren we ruim anderhalf miljoen minuten in audio. Inmiddels telt de collectie meer dan 75.000 boeken en hebben we een uitgebreide kiosk met circa 125 gesproken titels van populaire kranten en tijdschriften. Vanuit gigantische servers worden de bestanden gebrand op cd's, of gestreamd naar computer of een voorleesapp. Een proces dat 24 uur per dag, zeven dagen per week doorgaat. Een geavanceerde non-stop productie.

De 30-jarige Robin Bouwmans uit Zwaag is grootverbruiker. Per week luistert hij ruim 40 uur aan spannende verhalen weg, met een sterke voorkeur voor sciencefiction. Dat doet hij op de gekste plekken en op de vreemdste momenten. Dankzij de gesproken vorm heeft hij geen hinder van dyslexie en kan hij voor zijn leesplezier, net als ieder ander, gewoon terecht bij de bibliotheek. In het geval van Robin is dat Bibliotheekservice Passend Lezen.

De bulk van onze producties betreft het omzetten van tekst in een toegankelijk formaat, zoals audio of braille. Maar we leven tegenwoordig in een beeldcultuur; informatie en verhalen worden meer en meer in visuele vorm gegoten. Daarom zijn we in 2022 gestart met het structureel [toevoegen van beeldbeschrijvingen](#) aan de gesproken en XML-versie van de Libelle. Klantonderzoek had uitgewezen dat hier een sterke behoefte aan is. Klanten blij maken met de mode-, reis- en interieurreportages was dus een wens die we in 2022 waar hebben gemaakt. Inmiddels voegen we ook beeldbeschrijvingen toe aan graphic novels.

De aantallen reproducties zijn in 2022 iets lager dan in 2021. Het feit dat we door de afname van corona minder aan huis gekluisterd waren, heeft er mogelijk ook toe geleid dat klanten minder tijd aan lezen hebben besteed. Toch blijven gesproken boeken en brailleboeken op papier onverminderd populair.



---

*“Papieren braille ‘doet’ het altijd en overal. Het heeft geen stroom nodig, geen apparaten, kan tegen een stootje. En valt er een keer een druppel koffie op, dan is dat geen ramp.”*

*(Peter Hendriks)*

---

## **Braille leeft!**

Dedicon is expert in het maken van braille. Zo produceren wij jaarlijks ruim drie miljoen pagina's in braille. De collectie leesboeken in braille bestaat inmiddels uit meer dan 32.000 titels en duizenden school- en studieboeken. Met onze hoogwaardige brailleproducten maken we de wereld letterlijk tastbaar voor mensen die blind of (zeer) slechtziend zijn.

Maar Dedicon produceert meer dan alleen boeken in brailleschrift. Denk aan bladmuziek, examens en toetsen, Fokke & Sukke of scheikundige formules. Maar ook menukaarten, stembiljetten en foldermateriaal maken we in brailleschrift. Ook converteren we teksten naar digitale bestanden die gelezen kunnen worden met de brailleleesregel.

Geregeld krijgen we de vraag wat de toekomst van braille is. Of het schrift nog wel bestaat over 10 jaar. Alles gaat straks toch gewoon via spraakbesturing, is dan vaak de aanname. Niet is minder waar: braille leeft!

Spraakbesturing of spraakweergave is namelijk lang niet altijd beschikbaar. Denk maar eens aan een kruidenpotje in het keukenkastje. In dat soort gevallen is een simpel labeltje met braille een perfecte uitkomst. Braille zorgt ervoor dat je zelfredzaam bent, en onafhankelijk bent van eventuele beschikbaarheid van audio of andere mensen. Bovendien is het soms gewoon comfortabel om in stilte te lezen, na een dag luisteren naar pratende apparaten.

Door te voelen hoe woorden worden geschreven ontstaat woordbeeld. Bijvoorbeeld: is het werkwoord 'houd' nou met OU, AU, een D, T of DT? In audio hoor je het verschil niet. Met braille weet je het. En dat is enorm belangrijk, want als je niet weet hoe je moet schrijven, ben je feitelijk analfaabeet. Kun je geen eindexamen doen, kun je niet lezen, laat staan fatsoenlijk schrijven, of jezelf presenteren, bijvoorbeeld als je een sollicitatiebrief moet schrijven. Er is vooralsnog geen enkele leesvorm die die essentiële eigenschap vervangt.

Wat wel verandert, is de drager. Braille wordt nu nog veel gedrukt op papier. Die vraag neemt langzaam wat af. Daarentegen is de vraag naar digitale bestanden in opkomst. Met digitale bestanden kun je zelf bepalen of je het bestand wilt zien, horen of voelen op je brailleleesregel. Enige digivaardigheid is dan wel vereist. En daarom blijven we ook braille op papier produceren.

Daar komt bij dat braille op papier ook andere voordelen kent: sommige studies zijn lastiger om weer te geven in spraak, zoals aardrijkskunde, natuur- of wiskunde. Daarvoor is braille in combinatie met tactiele tekeningen essentieel. En complexe leerstof blijft langer 'hangen' als het op schrift staat, vergeleken met hoorbare tekst.

Kortom, braille is er voor een relatief kleine groep mensen. Maar voor hen is braille extreem waardevol. En met het oog op een samenleving waarin niemand mag worden uitgesloten, ligt er nog een mooie toekomst voor braille weggelegd.

Een product dat steeds populairder wordt zijn de reliëftekeningen. De reproductie van het aantal reliëftekeningen die via Bibliotheekservice Passend Lezen zijn besteld is in 2022 met ruim 50% gestegen. Niet in de laatste plaats door de speciale cursussen die via BPL worden aangeboden om voelbare tekeningen te leren 'lezen'.



---

*“De workshop Tactiele tekeningen zorgt op een prettige, toegankelijke manier voor het beter begrijpen van tactiele producten. Dankzij de professionele begeleiding en instructie tijdens de workshop zie je dat deelnemers steeds vaardiger worden in het lezen van tactiele tekeningen en elkaar ook verder helpen. Wat geweldig om mee te maken! En niet alleen de deelnemers hebben er wat van opgestoken, maar ook de begeleiders van deze workshop.”*

*(Conny Naenen, medewerker collectie Bibliotheekservice Passend Lezen)*

---

## Dat voelt goed!

Volwassen blinde en slechtzijende lezers van Bibliotheekservice Passend Lezen (BPL) hebben vaak nog maar weinig ervaring met het lezen van tactiele tekeningen, terwijl zij wel interesse hebben in het lezen ervan. Met alleen een beeldbeschrijving vinden zij het vaak lastig om een goede mentale representatie maken van hetgeen beschreven wordt. Een tactiele tekening met uitleg stelt hen daartoe veel beter in staat. Daardoor kunnen zij beter meepraten en begrijpen wat over bepaalde onderwerpen wordt geschreven of verteld. Voor volwassenen die niet hebben geleerd tactiele tekeningen te lezen, kan de drempel om dit medium te gebruiken hoog zijn. Daarom werd in 2019 in de cursus 'Tactiele tekeningen leren lezen' ontwikkeld, exclusief voor de volwassen lezers van Bibliotheekservice Passend Lezen.



Foto: Wendy Presser

Het blijkt dat de volwassen lezers die de eerste reeks workshops hebben gevolgd, grote interesse hebben in de reliëftekeningen uit de collectie van BPL. Zij beleven veel plezier aan het lezen van de tekeningen met uitleg, krijgen beter begrip van het onderwerp en kunnen hierdoor beter 'meepraten'.

In 2022 is daarom een vervolgcursus in het leven geroepen. Hiermee konden we de tactiele leesvaardigheid van volwassen lezers op een plezierige manier verder vergroten. Lezers zijn daardoor in staat om meer kennis op te doen van complexere concepten/onderwerpen. De vervolgcursus speelt ook in op toenemende interesse in en vraag naar reliëftekeningen. En op de wens van BPL om het gebruik van reliëftekeningen te stimuleren.



Twee juridische tijdschriften worden met tekst-naar-spraak-software omgezet naar een toegankelijke leesvorm. Met een computerstem dus: Ada. In 2022 zijn we overgestapt naar een stem van WaveNet (Google). Het resultaat: een stem die tekst beter begrijpt en daardoor de klant een betere luisterervaring biedt. Luister maar eens naar het verschil.



We onderzoeken nu of we meer publicaties aan de audiocollectie kunnen toevoegen.

### **School- en studieboeken op maat**

Om mee te kunnen doen in de klas moet je gebruik kunnen maken van school- en studieboeken, ook als je blind of slechtziend bent of met dyslexie of een motorische beperking te maken hebt. En je wilt die boeken dan kunnen lezen in een vorm die voor jou het beste past. Daarom leveren we maatwerk voor onze educatieve klanten. De variëteit in leesvormen is dan ook groot: in gesproken vorm, braille, als vergroting of digitaal bestand en zelfs in de vorm van voelbare tekeningen op papier. We zijn dan ook reuze trots als we horen van klanten die met succes een studie of de middelbare school afronden.



---

*“Ik ben er eigenlijk vooral trots op dat ik als blinde tiener ‘gewoon’ op het  
Amsterdams Lyceum mijn diploma heb gehaald.”*

*(Defne Çelik)*

---

### **Zo wordt passend onderwijs echt mogelijk.**

Onderwijs moet voor iedereen toegankelijk zijn, of je nou (goed) kunt zien of niet. Maar leren en studeren met een leesbeperking brengt extra hindernissen met zich mee. Daarom maken we bij Dedicon tekst en beeld toegankelijk voor scholieren, leerlingen en studenten met een leesbeperking. Zo kan iedereen met een visuele beperking of dyslexie gewoon meedoen op school. En dezelfde lesinhoud leren als klasgenoten. Een leesbeperking hoeft absoluut geen leerbeperking te zijn.

Niet alleen tekst maken we toegankelijk. Ook de vele afbeeldingen, illustraties, tabellen en grafieken in school- en studieboeken. Onze specialisten zijn bovendien bedreven om schoolboeken didactisch aan te passen. Schoolopdrachten worden aangepast, afbeeldingen worden begrijpelijk omschreven en zo nodig maken we er ook voelbare tekeningen bij. De essentie van de lesstof en de moeilijkheidsgraad blijven natuurlijk overeind. De leerstof wordt er wel een stuk begrijpelijker van.

Dat geldt ook voor de 18-jarige Defne Çelik. Defne is aan één oog helemaal blind en met het andere oog ziet ze vier, vijf procent. Defne volgde speciaal basisonderwijs op de school van Visio. De middelbare school volgde Defne vervolgens op het VWO in het regulier onderwijs van het Amsterdams Lyceum. De eindlijst was indrukwekkend met een 10 voor Grieks, Frans, Latijn en maatschappijleer, een 9 voor Engels en Duits en een 8 voor Nederlands, geschiedenis, economie en wiskunde A.

We zagen in 2022 een sterke toename in het aantal aanvragen voor bèta-schoolboeken in een aangepaste vorm. Waar we in 2021 nog ruim 120 schoolboeken voor biologie, wis-, natuur- en scheikunde hebben aangepast (bijna 35.000 pagina's), waren dat er in 2022 bijna 200 (bijna 52.000 pagina's). Dit blijkt ook uit de productie en reproductiecijfers voor de bijbehorende tekeningen: het aantal voelbare tekeningen die bij schoolboeken horen, krijgt een steeds groter aandeel in onze werkzaamheden: een stijging van ruim 53% bij de productie en ruim 22% bij de reproductie ten opzichte van 2021.



Didactisch specialisten passen schoolmethoden aan, zodat blinde en slechtzijnde leerlingen middels voelbare tekeningen de grafieken uit een schoolboeken kunnen lezen.

Er is in 2022 ook hard gewerkt aan het vernieuwen van de webwinkel voor aangepaste school- en studieboeken. Begin 2023 ging deze live voor onze klanten.

Onze Klantenservice, (re-)productie en distributieafdelingen zorgen ervoor dat alle benodigde boeken worden geleverd. Ondertussen zien we ook dat uitgevers leermethoden meer en meer digitaal aanbieden. Naast het reguliere productieproces werken we dan ook hard om aan de toenemende klantvraag naar digitale aangepaste schoolboeken tegemoet te komen. Verderop in dit jaarverslag vertellen we meer over de [projecten](#) die ervoor zorgen dat iedereen met een leesbeperking ook in de nabije toekomst gebruik kan maken van toegankelijke teksten en beelden.

### **Bladmuziek in aangepaste leesvormen**

Een niche-product binnen de collectie van Dedicon is bladmuziek in aangepaste leesvormen: braille, gesproken en vergroot. Het aantal klanten hiervoor is relatief klein, maar de belangstelling groeit. Om het enthousiasme aan te wakkeren en mogelijke drempels weg te nemen hebben we in 2022 een speciale lesmethode gemaakt voor jonge kinderen die willen beginnen met muziek maken: 'Maak muziek. Leer ukelele spelen'. Daarnaast is er een workshop gehouden voor muziekdocenten om de eerste beginselen van braille bladmuziek te leren. Zo kunnen zij blinde leerlingen die muziek willen leren spelen beter begeleiden.



---

*“Ik vind eigenlijk dat iedereen in aanraking zou moeten komen met muziek. Daarom is bladmuziek in braille een mooie aanvulling. Het geeft kinderen met een visuele beperking ook de mogelijkheid om zelfstandig te spelen en muziek te maken.”*

*(Lieke Brouwer)*

---

### **Bladmuziek in braille vergroot je wereld.**

Voor blinde kinderen/jongeren is het een uitzondering als ze op school het braillemuziekschrift leren. Tijdens de muzieklessen wordt alles op gehoor of met een (literaire) tekstnotatie gedaan. De muziekexamens tot aan havo zijn mondeling en er komt geen vraag in voor over muzieknotatie. Velen komen een heel eind met muziek op gehoor, maar als ze later een muziekinstrument willen bespelen als serieuze hobby of naar het conservatorium willen, dan is kennis van het notenschrift essentieel. Toch zijn er weinig docenten die het braillemuziekschrift kennen; de meesten weten niet eens dat het bestaat. En als ze weten dat het er is, weten ze vaak niet hoe ze het kunnen inzetten en gebruiken. Ook heerst er bij docenten, begeleiders en leerlingen het idee dat braillebladmuziek moeilijk is. Logischerwijs weten hierdoor ook blinde kinderen en jongeren niet van het braillemuziekschrift en de mogelijkheden af.

Bert van den Brink, blinde musicus, ambassadeur van braillebladmuziek en docent aan het Utrecht Conservatorium, benadrukt het belang van braillebladmuziek. "Soms wordt braillebladmuziek gekarakteriseerd als moeilijk. Veel mensen realiseren zich echter niet dat je met basiskennis van braillebladmuziek al heel wat kan doen. Eenvoudig noten lezen is in brailleschrift niet moeilijk en daarmee gaat een wereld voor je open."

Dedicon vond het dus de hoogste tijd om laagdrempelig oefenmateriaal te ontwikkelen. In samenwerking met Visio en Bartiméus hebben we workshops georganiseerd voor een eerste kennismaking met braillebladmuziek. Hiermee kunnen (muziek)docenten en AOB'ers de beginnende (jonge) muzikant helpen zelfstandig het notenschrift te leren en muziek te spelen.

### **Speciale producties**

Naast de reguliere productie in opdracht van de Koninklijke Bibliotheek en het ministerie van OCW, ontvangt Dedicon ook opdrachten van andere organisaties. De Rijksoverheid, Cito, gemeenten, politieke partijen zijn een paar voorbeelden. Ook musea wisten in 2022 de weg naar Dedicon te vinden. Zo hebben we voor het Verzetsmuseum in Amsterdam een replica van de Verzetskrant in braille gemaakt.



---

*“Eindelijk kan ik zelfstandig een museum bezoeken en meepraten over onze  
gezamenlijke geschiedenis.”*

*(Mireille de Muijnck)*

---

## De geschiedenis is van ons allemaal.

In 2022 heropende Prinses Margriet het Verzetsmuseum in Amsterdam. In de vernieuwde tentoonstelling zijn nieuwe historische inzichten over Nederland in de Tweede Wereldoorlog verwerkt en wordt sterker de link naar het heden gelegd. Het museum hanteert daarbij een inclusieve benadering en is bovendien volledig zelfstandig te bezoeken door mensen met een visuele of auditieve beperking. Een primeur in Nederland.

Dedicon maakte in opdracht van het museum voelbare replica's van een Joods persoonsbewijs, een hakenkruis en van de verzetskrant in braille. Het betreft, voor zover bekend, de enige brailleverzetskrant die tijdens de Tweede Wereldoorlog in Europa werd uitgebracht. Het origineel is te bewonderen achter het glas van een vitrine. Maar als je, zoals Mireille de Muijnck, blind bent, dan heb je daar niet veel aan. Daarom ontwikkelde Dedicon voor blinde museumbezoekers ook een replica in braille. En die mag je wél aanraken.

Een ander voorbeeld zijn de informatieborden die we hebben gemaakt voor het wandelpad in het Zintuigenbos in Almere. De borden zijn in grootletter, braille en reliëf voor mensen met een visuele beperking toegankelijk gemaakt.



Het inclusieve informatiebord bij het Zintuigenbos in Almere



# 1.5 Projecten in 2022

Naast de reguliere productie voeren we elk jaar ook tientallen projecten uit. Multidisciplinaire teams werken vanuit drie programmalijnen aan toekomstbestendige producten en diensten. Producten en diensten die passen bij de veranderende behoeften van onze klanten. Daar doen we het immers voor!

## Programma Multimodaal

Eén bestand voor verschillende klanten, ieder met een eigen leesbehoefte. De één wil de tekst kunnen luisteren, de ander leest liever op de tast en weer een ander wil tekst en afbeeldingen kunnen vergroten. Of in leesvorm kunnen afwisselen. Dat is wat het programma Multimodaal voorstaat: dat verschillende klanten eenzelfde product op verschillende manieren kunnen lezen. Dat ze zelfstandig kunnen kiezen voor een vorm die dus bij hen past.

Zo lukte het in 2022 om in een EPUB-bestand ook afbeeldingen van pagina's te tonen van het oorspronkelijke gedrukte boek. Zo kunnen slechtziende leerlingen switchen tussen de toegankelijke EPUB-tekst en afbeeldingen en hoe het eruit ziet in het oorspronkelijke boek.

**13 Elektriciteit 1.2 Energie en vermogen BEHEERSEN**

kost aan ingaande energie. Meestal geef je dat aan met een percentage (tussen 0 en 100%). Bij berekeningen kun je een verhoudingstabel gebruiken of de formule:

$$\eta = \frac{P_{\text{uit}}}{P_{\text{in}}} \times 100\% = \frac{P_{\text{nuttig}}}{P_{\text{in}}} \times 100\%$$

In deze formule is  $\eta$  (spreek uit: eta) het rendement,  $P_{\text{uit}}$  de nuttige uitgaande energie (in J of kWh),  $P_{\text{in}}$  het nuttige uitgaande vermogen (in W),  $P_{\text{in}}$  de ingaande energie (in dezelfde eenheid als  $P_{\text{uit}}$ ) en  $P_{\text{nuttig}}$  het ingaande vermogen (in W).

Bij een elektrisch apparaat is  $P_{\text{in}}$  de ingaande elektrische energie; bij een dynamo of generator is  $P_{\text{uit}}$  de uitgaande elektrische energie.

Je mag het rendement ook schrijven als een (verhoudings)getal tussen 0 en 1. Dan is 100% gelijk aan 1 en bijvoorbeeld 25% gelijk aan 0,25. Dan gebruik je de formule:

$$\eta = \frac{P_{\text{uit}}}{P_{\text{in}}} = \frac{P_{\text{nuttig}}}{P_{\text{in}}}$$

**Energiedichtheid**

Autoaccu's zoals in figuur 11 worden gebruikt om de elektrische installatie van de auto van elektrische energie te voorzien. Elektrische auto's hebben anderszoiortige en grotere accu's die ook de energie voor het rijden leveren. Deze accu's hebben een grote **energiedichtheid**, wat inhoudt dat er veel energie per kilogram kan worden opgeslagen. In een gewone accu van 20 kg kan ongeveer 2,2 MJ elektrische energie worden opgeslagen. De energiedichtheid van zo'n accu is dan ongeveer 110 kJ/kg.

Ter vergelijking: 20 kg benzine heeft een volume van 28 L en de verbrandingswarmte van benzine is 33 MJ/L. Dus bevat 20 kg benzine  $28 \times 33 = 9,2 \cdot 10^7$  MJ energie. Dit is ruim 400 keer zoveel als een gewone accu van 20 kg!

Sommige autobussen rijden op waterstof. De energiedichtheid van waterstof is 120 MJ/kg, nog groter dan die van benzine. Maar waterstof is een gas en moet onder hoge druk meegenomen worden in grote stalen flessen.

De energiebron met de grootste energiedichtheid is kernenergie. Uranium heeft een energiedichtheid van  $80 \cdot 10^7$  MJ/kg.

De energiedichtheid is de hoeveelheid energie die een energiebron per kilogram of per liter bevat.

Gebruik bij alle vragen als dat nodig is: de prijs van 1 kWh is € 0,23.

**11** De paragraafvraag is: Hoe bepaal je hoeveel energie een elektrisch apparaat gebruikt?

- Welke twee gegevens heb je nodig om te berekenen hoeveel elektrische energie een apparaat per jaar gebruikt?
- Hoe bereken je dan hoeveel het elektrische energiegebruik kost?

**REKENVOORBEELD 2**

Een lamp produceert in een uur tijd 2,4 kJ aan zichtbaar licht. De lamp gebruikt in deze tijd 7,2 kJ elektrische energie.

Vraag: Bereken het rendement van de lamp.

Antwoord: De elektrische energie is de ingaande energie van de lamp (en dus 100%), de stalingsenergie van het licht is de nuttige energie. Het rendement kun je berekenen met een verhoudings tabel:

$P_{\text{in}}$	7,2 kJ	100%	1
$P_{\text{uit}}$	2,4 kJ	33%	0,33

Het rendement is dus 33% of 0,33.



**Energiedichtheid**

Autoaccu's zoals in figuur 11 worden gebruikt om de elektrische installatie van de auto van elektrische energie te voorzien. Elektrische auto's hebben anderszoiortige en grotere accu's die ook de energie voor het rijden leveren. Deze accu's hebben een grote **energiedichtheid**, wat inhoudt dat er veel energie per kilogram kan worden opgeslagen. In een gewone accu van 20 kg kan ongeveer 2,2 MJ elektrische energie worden opgeslagen. De energiedichtheid van zo'n accu is dan ongeveer 110 kJ/kg.



**Figuur 11** De accu in een auto



**Figuur 12** Een demonstratiemodel van een waterstofcel

Een pagina uit het oorspronkelijke schoolboek (links) en dezelfde pagina in een toegankelijke EPUB (rechts), waarbij alle content in volgorde onder elkaar is geplaatst.

Daarnaast is het team bezig om in één bestand toegankelijke tekst, audio en beeldbeschrijvingen synchroon aan te bieden. Hiervoor worden de productieprocessen in 2023 aangepast. Daarna moeten de eerste lees-luisterboeken geproduceerd kunnen worden.

## **Programma Beeld**

We leven tegenwoordig in een beeldcultuur. In kranten, tijdschriften, leesboeken en schoolboeken zijn afbeeldingen alom aanwezig. Soms illustratief, maar vaak zijn ze een essentieel onderdeel van een tekst. Wij willen dat mensen met een visuele beperking mee kunnen praten over die afbeeldingen, dat ze een actief onderdeel zijn van onze beeldcultuur. Daarom zoeken we in dit programma naar de mogelijkheden om afbeeldingen op een manier aan te bieden die voor de klant het beste past. Hiervoor ontwikkelen we onder andere richtlijnen, zodat de klant consistent goede beeldbeschrijvingen ontvangt en doen we behoeftenonderzoeken onder klanten. Ook hebben we in 2022 een tweede cursus 'Tactiele tekeningen leren lezen' ontwikkeld en maken we [beeldbeschrijvingen voor de gesproken en digitale Libelle](#). En voor graphic novels.

## **Programma Toegankelijkheid aan de bron**

In Nederland zijn we expert in toegankelijk maken van tekst en beeld. Daarom helpen we uitgeverijen en andere organisaties bij het toegankelijk publiceren van hun eigen uitgaven. Samen met deze uitgeverijen zorgen we ervoor dat steeds meer publicaties aan de bron toegankelijk zijn voor mensen met een leesbeperking.

In 2022 hebben we dat gedaan door trainingen te verzorgen voor educatieve en algemene uitgevers, gidsen te schrijven en een digitale kennisbank te ontsluiten. Dat deden we in samenwerking met de Mediafederatie, MEVW, GAU, Koninklijke Bibliotheek, Vereniging Onbeperkt Lezen, de Oogvereniging, Visio, Bartiméus, Accessibility en FondsXL. Met de implementatie van de richtlijnen uit de Europese Toegankelijkheidsakte in het vooruitzicht, zijn we regelmatig in gesprek geweest met het ministerie van OCW over de inrichting van de nieuwe wetgeving. Daarbij bestaat de zorg over de toegankelijkheid van digitale leermiddelen en -omgevingen, die buiten deze wetgeving lijken te vallen. Hierover zijn wij in gesprek met uitgevers, onderwijsinstellingen én het ministerie.



---

*“We beseffen beter dat we elkaar nodig hebben in de ambitie om toegankelijke publicaties te kunnen maken, zodat iedereen, of iemand nu wel of geen leesbeperking heeft, kan lezen wat hij wil.”*

*(Monique Oudshoorn, directeur Vereniging Onbeperkt Lezen)*

---

## Samen werkt!

Lezen zonder beperkingen; het is een ambitie die breed wordt gedeeld door bijvoorbeeld scholen, bibliotheken, uitgevers, producenten en belangenverenigingen. Ieder met zijn eigen invalshoek. Hoewel, afgelopen jaren zijn er nauwe samenwerkingen tot stand gekomen. Door expertise bij elkaar te brengen en door nauwer samen te werken aan gemeenschappelijke doelen zijn grote stappen gezet om 'lezen zonder beperkingen' te realiseren.

Vereniging Onbeperkt Lezen, de belangenbehartiger van mensen met een leesbeperking, ondersteunt diverse activiteiten en initiatieven om dat doel te bereiken. Zo is de vereniging één van de partners in het project Toegankelijk Publiceren aan de Bron (TPUB). Bij het TPUB-project waren verschillende partijen betrokken: het ministerie van OCW, de Koninklijke Bibliotheek, de Mediafederatie, Visio, Bartiméus, De Oogvereniging, Dedicon en Vereniging Onbeperkt Lezen. Monique Oudshoorn, directeur van de Vereniging: "We stimuleren dat uitgeverijen hun publicaties direct al aan de bron toegankelijk maken, zodat iedereen, zonder drempels, alles kan lezen wat hij of zij wil. Dat is een grote systeemverandering en ik ben blij dat wij daarbij zo nauw betrokken zijn."

"Behalve meer bewustzijn van nut en noodzaak van toegankelijke publicaties bij de uitgeverijen, heeft het project ook geresulteerd in een betere samenwerking tussen de verschillende partijen."

Ook Marcel Janssen, directeur Onderwijs bij Visio is blij met de samenwerking: "De verregaande digitalisering in het onderwijs is op zich geen verkeerde ontwikkeling. Dat geldt alleen niet voor leerlingen met een leesbeperking. Zij ervaren hierdoor steeds hogere drempels. Dat baart me grote zorgen en die zorg wordt breed gedeeld. Oplossingen voor dit probleem zijn denkbaar, maar alleen als we die in gezamenlijkheid bespreken en ontwikkelen. Dat lukt niet alleen. Ook wij snappen dat we elkaar nodig hebben, anders doen we onze doelgroep tekort!"



---

*“Ook wij snappen dat we elkaar nodig hebben, anders doen we onze doelgroep tekort.”*

*(Marcel Janssen, directeur Visio Onderwijs)*

---

Bij de implementatie van de Europese toegankelijkheidsrichtlijnen moet het voor iedereen duidelijk zijn wanneer een e-book wel of niet toegankelijk is. Goede metadata voor toegankelijkheid zijn dan ook van groot belang. Uitgeverijen, bibliotheken en leatuurvoorzieningen voor mensen met een leesbeperking moeten vanaf 2025 deze metadata toepassen (en wellicht uitbreiden). Daarom heeft Dedicon in 2022 een behoeftenonderzoek gedaan. De uitkomsten hiervan zullen in 2023 worden meegenomen om uiteindelijk toegankelijkheidsmetadata te introduceren en implementeren. Dit doen we in een vervolgproject dat zich gaat richten op het opslaan, delen en ontsluiten van de toegankelijkheidsmetadata in catalogi.

In [paragraaf 1.3 over samenwerking](#) staan nog een aantal activiteiten die binnen de programmatische Toegankelijkheid aan de bron vallen, waaronder de ondertekening van het ABC Handvest door uitgevers.

## 1.6 Verder in 2023

Er staan veel mooie activiteiten voor 2023 op het programma. Ze bouwen voort op de basis die in de afgelopen jaren is gelegd. Zo gaan we samen met educatieve en algemene uitgevers verder werken aan toegankelijkheid aan de bron. Waar lopen uitgevers tegenaan, wat hebben ze nodig en hoe kunnen we samenwerken om toegankelijkheid aan de bron in de toekomst mogelijk te maken?

We werken verder aan het multimodale product en willen de eerste titels in 2023 voor zowel educatieve als voor algemene boeken kunnen aanbieden.

Verder gaan we het aanbieden van beeldbeschrijvingen in tijdschriften uitbreiden: Vrij Nederland wordt naast de Libelle het tweede tijdschrift. De vrijwilligers die zich hiervoor hebben aangemeld ontvangen in de eerste helft van 2023 hun training. En we gaan samen met klanten kijken voor welke visuele concepten het gewenst is dat er voelbare tekeningen komen.

Er komt ook een tweede muzieklesmethode voor visueel beperkte kinderen om laagdrempelig piano te leren spelen.

We zien dat de wereld om ons heen verandert, ook voor mensen met een leesbeperking. Nieuwe wetgeving op het gebied van toegankelijkheid, verdere digitalisering van het onderwijs, het toenemende belang van beeldinformatie. Het kan niet anders dat daarmee ook de behoeften van onze klanten veranderen. Met al deze (nieuwe) producten, diensten en projecten willen we hieraan tegemoet komen. Zo zorgen we ervoor dat iedereen mee kan doen, volwaardig kan participeren. Daar doen we het namelijk voor, ook in 2023.

## 1.7 Het financiële beeld van 2022

Dedicon sluit het jaar af met een negatief resultaat van € 99.000. In de begroting 2022 was rekening gehouden met een tekort van € 24.000. De belangrijkste redenen voor het verschil tussen het begrote en werkelijke resultaat worden hierna toegelicht.

Op de door het Ministerie van Onderwijs, Cultuur en Wetenschappen (OCW) gesubsidieerde activiteiten komen we € 406.000 tekort en dat is ca. 8% van de toegekende instellingssubsidie 2022. Het tekort wordt enerzijds veroorzaakt door de hogere kosten van productie en reproductie, maar vooral door de eenmalig hogere kosten die voortkomen uit het project Vernieuwing Website Educatief. Scholen, ouders, begeleiders, leerlingen en studenten bestellen de educatieve producten die zij nodig hebben op de webwinkel Educatief van Dedicon. In dit project is een gebruikersvriendelijke webwinkel gerealiseerd met optimale integratie van processen en data in de achterliggende systemen. De nieuwe website is in januari 2023 live gegaan.

Conform de subsidieregeling mag het tekort uit het bestemmingsfonds OCW gedekt worden. Dit fonds vormt een buffer (egalisereserve) waarmee een overschot in het ene jaar gebruikt kan worden om een tekort in een later jaar op te vangen. Het tekort wordt daarom eind 2022

als negatief resultaat verantwoord en via de resultaatbestemming aan het bestemmingsfonds onttrokken. Aangezien over 2021 juist een fors overschot aan het fonds is toegevoegd, kan het tekort hieruit gedekt worden.

Op de door de Koninklijke Bibliotheek (KB) gesubsidieerde activiteiten is een overschot van € 320.000 behaald. Dit resultaat kan verklaard worden doordat in december 2022 een loon- en prijscompensatie over 2022 is toegekend waarmee in de begroting geen rekening was gehouden. De afspraak met de KB is dat deze gelden als baten verantwoord dienen te worden en toegevoegd aan de KB bestemmingsreserve.

Op overige activiteiten is een tekort van € 13.000 behaald en dat is iets beter dan het begrote tekort van € 24.000.

In onderstaande tabel is te zien dat de baten en lasten in de periode 2021-2023 een vrij constant patroon vertonen. Hoewel de coronamaatregelen een grote invloed hebben gehad op de bedrijfsvoering is het effect op de cijfers het afgelopen jaar gelukkig beperkt gebleven. We zagen wel dat enkele projectactiviteiten en de audioproductie van kranten door corona in 2020-2021 onder het begrote niveau zijn uitgekomen. In 2022 was hiervan geen sprake meer.

(bedragen x €1 miljoen)	Realisatie 2021	Begroting 2022	Realisatie 2022	Begroting 2023
Subsidie KB	7,3	7,3	7,8	7,4
Subsidie OCW	4,8	4,8	4,7	4,9
Overige baten	0,8	0,7	0,9	0,8
<b>Totale baten</b>	<b>12,9</b>	<b>12,8</b>	<b>13,4</b>	<b>13,1</b>
Personele lasten	8,1	8,2	8,4	8,7
Inhuurlasten	1,8	1,9	2,4	1,9
Overige bedrijfslasten	2,1	2,4	2,3	2,5
Afschrijvingslasten	0,4	0,4	0,4	0,3
<b>Totale lasten</b>	<b>12,4</b>	<b>12,9</b>	<b>13,5</b>	<b>13,4</b>
<b>Exploitatieresultaat</b>	<b>0,5</b>	<b>-0,1</b>	<b>-0,1</b>	<b>-0,3</b>

Hierna en bij de betreffende posten in de jaarrekening worden de belangrijkste verschillen ten opzichte van voorgaand boekjaar en de begroting nader toegelicht.

De subsidiebaten KB vertonen een stijgende lijn ten opzichte van 2021 doordat de instellingssubsidie is verhoogd ter dekking van de stijgende kosten van de productie- en reproductieactiviteiten. De realisatie 2022 is eenmalig 0,4 miljoen hoger doordat het gereserveerde overschot op de KB instellingssubsidie 2021 niet terugbetaald hoefde te worden. Dit bedrag was eind 2021 nog gereserveerd als mogelijk terug te betalen subsidie,

maar mocht in 2022 gebruikt worden ter dekking van de gestegen kosten en besteed worden aan extra projecten.

De subsidieaanvraag voor 2023 is inmiddels toegekend en ook hier heeft indexatie vanwege loon- en prijsstijging plaatsgevonden.

De subsidiebatens OCW dalen ten opzichte van 2021. Het beschikbare subsidiebedrag is zowel in 2022 als 2021 verhoogd ter dekking van de stijgende personele lasten en de kosten van de complexere klantvraag en hiervoor benodigde extra didactische aanpassingen. De daling van de baten in 2022 komt met name doordat de projectsubsidies in 2022 pas later zijn toegekend en de activiteiten hierdoor pas later zijn gestart. De projectbestedingen en subsidiebatens verschuiven hierdoor voor ruim € 110.000 van 2022 naar 2023.

De inkomsten uit de levering van educatieve producten aan scholen en leerlingen via de webwinkel Dedicon Educatief zijn de afgelopen jaren gedaald doordat er minder aanvragen worden gedaan. Hierdoor is een hogere subsidie noodzakelijk om de kosten te dekken. De subsidieaanvraag 2023 is inmiddels toegekend met een kleine indexatie vanwege kostenstijging. Vanwege de te verwachten forse CAO loonstijging in 2023 gaat Dedicon nog in overleg met OCW over de hiervoor benodigde extra dekking.

De overige baten zijn iets hoger dan in 2021 en hoger dan begroot. Met name de baten uit zakelijke dienstverlening vallen hoger uit dan begroot door extra opdrachten in het kader van het toegankelijk maken van kieslijsten voor de gemeenteraadsverkiezingen. De baten uit de opdracht voor DUO voor het toegankelijk maken van examens en toetsen voor scholen vallen in 2022 iets hoger uit, doordat er vanwege corona weer een extra tijdvak is omgezet. De baten uit levering van dyslexieproducten zijn verder gedaald doordat er minder aanvragen worden gedaan door scholen en leerlingen. Dit wordt deels veroorzaakt door de beperkte aanwas van de collectie aangezien Dedicon geen subsidie meer ontvangt om nieuwe titels te produceren. De baten uit maatschappelijke projecten komen boven begroting uit door een grotere omvang van projecten op het gebied van toegankelijk publiceren aan de bron.

De personele lasten stijgen ten opzichte van 2021 en komen hoger uit dan begroot. Het gemiddelde personeelsbestand is conform begroting uitgekomen op ca. 116 fte. Hoewel de formatie hiermee licht daalt (2021: 119 fte en 2020: 120 fte) stijgen de personele lasten structureel doordat de gemiddelde loonsom per fte stijgt. Dit komt met name door de salarisverhoging in 2022 van 2% (2021: 2% en 2020: 3%) vanuit de CAO van de Vereniging voor Openbare Bibliotheken waar Dedicon bij is aangesloten. Hierdoor stijgen ook de werkgeverslasten voor sociale premies en pensioenpremies mee. Ook de reiskostenvergoedingen vallen hoger uit doordat we besloten hebben om ook de eerste 10 kilometer woon-werkafstand uit te betalen. Deze maatregel is genomen ter compensatie van de gestegen kosten voor de medewerkers. In 2022 was verder een toevoeging noodzakelijk aan de personele voorziening voor langdurig zieken hetgeen tot eenmalig hogere personele lasten leidt. Ook in de begroting 2023 is rekening gehouden met een CAO salarisverhoging.



Waar deze op uit gaat komen, is op dit moment nog niet bekend, maar het is wel duidelijk dat deze fors zal zijn.

De inhuurlasten stijgen ten opzichte van 2021 en komen hoger uit dan begroot. Dit komt met name door de inhuur van softwareontwikkelaars voor enkele grote projecten. Daarnaast was vervanging nodig van meerdere langdurige zieken en extra inhuur van een softwareontwikkelaar, voorlezers en projectleiders aangezien enkele vacatures niet konden worden ingevuld en vrijwilligere voorlezers minder ingezet konden worden vanwege de coronamaatregelen. Ook in 2023 werkt Dedicon met een flexibele schil van inhuur- en uitzendkrachten.

De overige bedrijfslasten stijgen ten opzichte van 2021, maar zijn iets lager dan begroot. Hoewel met name de energiekosten flink gestegen zijn, hebben we kunnen besparen op algemene kosten zoals advies- en wervingskosten. De afschrijvingslasten laten een constant patroon zien.

### **Financiële kengetallen**

De financiële positie van Dedicon is gezond te noemen en wordt met name bepaald door het weerstandsvermogen, de liquiditeitspositie, het netto werkkapitaal, de solvabiliteit en de investeringsruimte.

Het saldo aan liquide middelen bedraagt op 31 december 2022 € 3,0 miljoen (2021: € 3,2 miljoen) en wordt behoedzaam aangehouden op lopende rekeningen en spaarrekeningen. De beschikbare liquiditeit volstaat en er is vooralsnog geen behoefte aan vreemd vermogen.

Het beschikbare netto werkkapitaal (vlottende activa -/- kortlopende schulden) eind 2022 is met € 1,4 miljoen gelijk gebleven aan eind 2021.

De solvabiliteit (eigen vermogen / vreemd vermogen) bedraagt eind 2022 95% (2021: 105%). Deze verlaging wordt veroorzaakt door de daling van het eigen vermogen vanwege het negatieve resultaat over 2022 en de stijging van het vreemd vermogen door de stijging van de personele voorziening.

In 2022 is er voor ca. € 462.0000 geïnvesteerd in het bedrijfsgebouw en de technische installaties, IT-hardware en inventaris. Hierbij gaat het om vervanging van de luchtbehandelingsinstallaties, dakisolatie en onderhoud van het pand in Grave. Bij de IT-hardware gaat het o.a. om vervanging van de serverfarm, UPS en werkplekken. Tenslotte is verschillende inventaris zoals reproductieapparatuur, kantoorinrichting en meubilair vervangen.

### **Weerstandsvermogen**

Het weerstandsvermogen geeft een indicatie van de financiële reservepositie van een organisatie en is noodzakelijk om te voorkomen dat een organisatie in financiële problemen

komt bij een calamiteit. Van het totale eigen vermogen kan in principe alleen de algemene reserve hiervoor worden ingezet. Bestemmingsfondsen mogen namelijk alleen voor hun specifieke doel worden ingezet en vormen geormerkt c.q. beklemd vermogen dat niet vrijelijk kan worden ingezet.

Het kengetal weerstandsvermogen geeft de verhouding aan tussen het eigen vermogen gedeeld door de totale baten. Dedicon streeft naar een gezond weerstandsvermogen van 20% tot 30%. Het weerstandsvermogen van Dedicon, bestemmingsfondsen uitgezonderd, bedraagt eind 2022 11% (2021: 11%). Wanneer we het totale eigen vermogen, dus inclusief de bestemmingsfondsen gebruiken voor het bepalen van het weerstandsvermogen zien we een daling van 19% eind 2021 naar 17% eind 2022. Deze daling wordt veroorzaakt door de onttrekking uit het bestemmingsfonds OCW vanwege de eenmalig hogere kosten van de nieuwe website educatief. Het KB bestemmingsfonds is juist gestegen vanwege het subsidieoverschot in 2022. Over de besteding worden met de KB afspraken gemaakt aangezien deze middelen geormerkt zijn voor gesubsidieerde activiteiten en niet vrij besteedbaar.

## 2 VERSLAG VAN DE ONDERNEMINGSRAAD

Het jaar 2022 ligt achter ons. In dit hoofdstuk beschouwt de Ondernemingsraad het afgelopen jaar. In 2022 waren er elf reguliere OR-vergaderingen, drie overlegvergaderingen en twee Artikel 24-vergaderingen. De OR neemt zitting in een tweetal commissies – de ARBO-commissie (met HR en de preventiemedewerker) en de klachtencommissie (met HR en een externe ARBO-deskundige). De OR-leden vervullen daarnaast vier portefeuilles: ARBO/HR, Financiën, Klankbordgroep en PR/Communicatie.

Gedurende het jaar ontving de OR vijf instemmingsaanvragen, waaronder de verlofspaarregeling en de invoeringsregeling voor het indelen van functies op basis van het functieboek OB/KE. Ook ontving de OR één adviesaanvraag, namelijk de voorgenomen indeling van functies in het functiehuis OB/KE. Evenals vorig jaar ervaart de OR de samenwerking met de bestuurder en de Raad van Toezicht als prettig en betrokken.

In 2022 is de OR begonnen met het structureren van haar werkzaamheden aan de hand van een aantal thema's. Dit past bij de ambitie om een professionele partner te blijven voor de bestuurder en geeft bovendien meer helderheid richting de achterban. Drie thema's zijn in 2022 actief opgepakt en worden hier besproken.

Relevant voor alle medewerkers is het thuiswerkbeleid. De OR wil voldoende flexibiliteit, een acceptabele werkdruk en een goede werk-privé balans, ook na de coronapandemie. In 2022 werkte Dedicon met een tijdelijke thuiswerkregeling die momenteel wordt geëvalueerd.

Een thema dat raakvlakken heeft met het voorgaande is levensloopbestendig personeelsbeleid. Dit thema deelt de OR met HR, wat onder andere blijkt uit de diverse regelingen waarover de OR in 2022 in gesprek was en nog is. Daarnaast blijft ook in dit verband de werkdruk een doorlopend aandachtspunt.

Het laatste thema zijn de doorgroeimogelijkheden – horizontaal en verticaal – voor (jongere) medewerkers. De OR kwam met een voorstel om het voor medewerkers duidelijker te maken waar interne kansen liggen, wat je daarvoor moet kunnen en hoe je concreet stappen kunt zetten. De inrichting van het nieuwe functiehuis ondersteunt hierbij, doordat functies duidelijker zijn vastgelegd en zijn geactualiseerd. De OR ziet echter ook verbeterpunten in de

informele sfeer. Het is belangrijk dat medewerkers én leidinggevenden hierin worden gestimuleerd.

Tot slot verliep de zittingstermijn van vier van de zeven OR-leden. Twee leden zijn herkozen en twee nieuwe leden zijn toegetreden.

Samenstelling van de OR in 2022:

Kirsten de Haan (voorzitter OR, productmanager)

Davy Kager (vicevoorzitter OR, productmanager)

Paul Rambags (systeemontwikkelaar)

Roel van Tiel (business analist)

Emiel van Koot (projectleider)

Laura ten Hoedt (secretaris OR, coach audio, deels in 2022)

Rosine Berendsen (voorlezer, deels in 2022)

Leonoor Soet (didactisch specialist, gestart in 2022)

Nienke Zoomer (NCC maker/audio editor, gestart in 2022)

# 3 VERSLAG VAN DE RAAD VAN TOEZICHT

## Inleiding

De Raad van Toezicht heeft kennis genomen van het verslag van de Stichting Dedicon over het boekjaar 2022 en heeft de jaarrekening 2022 overeenkomstig artikel 12 van de statuten van de Stichting Dedicon goedgekeurd.

## Toezicht

De Raad van Toezicht heeft tot taak om toezicht uit te oefenen op een rechtmatige, doelmatige en controleerbare besteding van publieke middelen, adviseert de directie en ondersteunt waar nodig bij het leggen en onderhouden van externe contacten. Voorts is de Raad van Toezicht belast met het toezicht op de algemene gang van zaken in de Stichting en met het toezicht op het door de directie gevoerde beheer en beleid en de overige taken en bevoegdheden, die hem bij de statuten zijn toegekend. De Raad van Toezicht onderschrijft en functioneert conform de richtlijnen van de Governance Code Cultuur.

## Relatie met de bestuurder

Er is een goede relatie tussen de bestuurder en de Raad van Toezicht. De verhouding tot elkaar is open en tegelijkertijd zijn we in staat om de juiste verhouding te hanteren tot elkaar gelet op de gescheiden verantwoordelijkheden en bevoegdheden.

## Overleg ondernemersraad

Het overleg met de directie volgens artikel 24 lid 1 vond plaats op 5 december 2022. De voorzitter van de Raad van Toezicht was daarbij aanwezig. Tijdens die bijeenkomst is open en transparant gesproken over verschillende onderwerpen die leven onder de medewerkers van Dedicon. Daarnaast sloten leden van de Raad van Toezicht ook zoveel mogelijk aan bij de online plenaire bijeenkomsten van Dedicon.

## Samenstelling Raad van Toezicht

De Raad van Toezicht bestaat uit maximaal vijf leden die voor een periode van vier jaar worden benoemd en vervolgens voor een volgende zittingstermijn van vier jaar kunnen worden herbenoemd. Bij gemotiveerd besluit kan hiervan worden afgeweken.

In 2022 was de Raad als volgt samengesteld:

- M.N. (Marianne) Kallen-Morren, Voorzitter  
Eerste benoeming: september 2015

- A. (Anita) Lussenburg  
Eerste benoeming: april 2014
- W. (Wim) Ludeke  
Eerste benoeming: januari 2017
- M. (Menno) Schaap  
Eerste benoeming: september 2020

De leden van de Raad van Toezicht ontvangen voor hun werkzaamheden jaarlijks een vergoeding. Deze is terug te vinden in de [jaarrekening van dit jaarverslag](#).

### Nevenactiviteiten

- Marianne Kallen-Morren
  - Voorzitter Raad van Commissarissen Flint
  - Voorzitter Raad van Toezicht MooiSticht
  - Bestuurslid Fulcotheater
  - Lid Raad van Toezicht NMU
  - Voorzitter Raad van Toezicht TNE
  - Voorzitter bestuur Koepelstichting Lokale Omroepen Zeist, Bunnik, De Bilt. Utrechtse Heuvelrug en wijk bij Duurstede
- Anita Lussenburg
  - Bestuurslid Stichting Ondernemersbelangen Rotterdam
  - Bestuurslid KNHS Zuid-Holland
  - Directeur/eigenaar SocialMediaMonteur BV
  - Directeur/eigenaar TowerHouse International
- Wim Ludeke
  - Bestuurslid Sectorraad Gespecialiseerd Onderwijs
  - Bestuurslid St. Life Goals
  - Voorzitter bestuur Stichting Vitesse Betrokken
  - Voorzitter bestuur Natuurcentrum Arnhem
  - Bestuurslid Johan Cruyff Foundation
  - Voorzitter Raad van Commissarissen Sportservice Ede
  - Voorzitter Stichting Inclusief Midden Nederland
  - Voorzitter lokale omroep RTV Arnhem

### Commissies

De Raad van Toezicht kent een remuneratiecommissie en een auditcommissie.

### Evaluatie Raad van Toezicht

De Raad van Toezicht heeft op 28 juni 2022 haar taken geëvalueerd en de aandachtspunten voor het komende jaar benoemd.

### Activiteiten van de Raad van Toezicht samengevat

In 2022 heeft de Raad van Toezicht vijf maal vergaderd. Daarnaast is de Auditcommissie meerdere malen bijeen geweest om te praten over de financiële positie van Dedicon. De

Remuneratiecommissie heeft in haar rol als werkgever met de bestuurder het jaarlijkse functionerings- en beoordelingsgesprek gevoerd.

Gelukkig werden de coronamaatregelen begin 2022 versoepeld en al snel opgeheven. De medewerkers konden weer 'gewoon' naar het werk, maar het thuiswerken is inmiddels ook bij Dedicon een onderdeel van het werk geworden. Het thema van het Dedicon-jaarverslag over 2021 was 'kom verder'. Dit verslagjaar stond bij Dedicon dan ook voor een belangrijk deel in het teken van de ontwikkeling van de strategie. Veel aandacht ging ook naar het implementeren van nieuwe ontwikkelingen op het gebied van IT, een weerbaar proces, maar van groot belang voor een organisatie als Dedicon, expert in toegankelijke tekst en beeld. Dat vergt veel inzet, kennis en creativiteit en flexibiliteit van medewerkers. Goed te constateren dat het ook resultaat oplevert. Dank voor de inzet van alle medewerkers van Dedicon.

Dat de tijden van voor corona niet één-op-één terugkomen wordt steeds duidelijker. Wij leven nog steeds in een onzekere wereld met onrust op vele terreinen. Dat zal ook in 2023 weer uitdagingen brengen. De ontwikkelingen op het gebied van toegankelijkheid staan niet stil. De Raad van Toezicht heeft er vertrouwen in dat Dedicon ook in 2023 doorontwikkelt en er zo voor gaat zorgen, dat mensen met een leesbeperking alles kunnen lezen, 100% meedoen. Want, daar doen we het voor!

Zeist, januari 2023

Marianne Kallen-Morren  
Voorzitter

# 4 JAARREKENING 2022

## 4.1 Geconsolideerde balans

(na resultaatbestemming)

<i>in euro</i>	noot	2022	2021
<b>Activa</b>			
Immateriële vaste activa	1	38.430	76.861
Materiële vaste activa	2	1.132.657	1.018.060
<b>Totaal vaste activa</b>		<b>1.171.087</b>	<b>1.094.921</b>
Vorraden	3	98.770	57.648
Vorderingen	4	562.441	346.033
Liquide middelen	5	2.985.044	3.242.499
<b>Totaal vlottende activa</b>		<b>3.646.255</b>	<b>3.646.180</b>
<b>Totaal activa</b>		<b>4.817.342</b>	<b>4.741.101</b>
<b>Passiva</b>			
Eigen vermogen	6	2.334.209	2.433.072
Voorzieningen	7	269.942	82.026
Langlopende schulden	8	-	21.667
Kortlopende schulden	9	2.213.191	2.204.336
<b>Totaal passiva</b>		<b>4.817.342</b>	<b>4.741.101</b>



## 4.2 Geconsolideerde staat van baten en lasten

<i>in euro</i>	noot	Realisatie 2022	Begroting 2022	Realisatie 2021
Subsidie KB	11	7.875.512	7.320.660	7.277.948
Subsidie OCW	12	4.664.724	4.782.833	4.799.468
Overige baten	13	873.733	736.544	804.042
<b>Totale baten</b>		<b>13.413.969</b>	<b>12.840.037</b>	<b>12.881.458</b>
Personele lasten	14	8.381.479	8.158.494	8.111.477
Inhuurlasten	15	2.396.379	1.931.288	1.785.069
Overige bedrijfslasten	16	2.331.733	2.380.990	2.103.305
Afschrijvingslasten	17	385.815	371.411	351.636
<b>Totale lasten</b>		<b>13.495.406</b>	<b>12.842.183</b>	<b>12.351.487</b>
<b>Saldo baten en lasten</b>		<b>-81.437</b>	<b>-2.146</b>	<b>529.971</b>
Financiële baten en lasten	18	17.426	22.000	23.252
Vennootschapsbelasting	19	-	-	-
<b>Resultaat</b>		<b>-98.863</b>	<b>-24.146</b>	<b>506.719</b>
<b>Resultaatbestemming</b>				
Mutatie bestemmingsfondsen		-189.819	-63.016	520.818
Mutatie algemene reserve		90.956	38.870	-14.099
		<b>-98.863</b>	<b>-24.146</b>	<b>506.719</b>

## 4.3 Geconsolideerd kasstroomoverzicht

<i>in euro</i>	2022	2021
Resultaat	-98.863	506.719
Afschrijvingen	385.815	351.636
Mutatie voorzieningen	187.916	-60.486
Mutatie werkkapitaal (exclusief liquide middelen)	-248.675	-23.088
Rechtstreekse mutatie reserves	-	-
<b>Kasstroom uit operationele activiteiten</b>	<b>226.193</b>	<b>774.780</b>
Investeringen in: (im)materiële vaste activa	-461.981	-131.821
Desinvesteringen in materiële vaste activa	-	-
Afschrijvingen desinvesteringen	-	-
<b>Kasstroom uit investeringsactiviteiten</b>	<b>-461.981</b>	<b>-131.821</b>
Aflossing Hypotheek	-21.667	-303.333
Aflossing lease	-	-
<b>Kasstroom uit financieringsactiviteiten</b>	<b>-21.667</b>	<b>-303.333</b>
<b>Mutatie liquide middelen</b>	<b>-257.455</b>	<b>339.626</b>
Liquide middelen eind	2.985.044	3.242.499
Liquide middelen begin	3.242.499	2.902.873
<b>Mutatie liquide middelen</b>	<b>-257.455</b>	<b>339.626</b>

## 4.4 Grondslagen waardering activa en passiva en resultaatbepaling

De jaarrekening 2022 is opgesteld conform richtlijn 640 'Organisaties zonder winststreven' van de Raad voor de Jaarverslaggeving.

### Stelselwijzigingen

Er hebben in 2022 geen stelselwijzigingen plaatsgevonden.

### Algemeen

De cijfers over het voorgaande boekjaar zijn daar waar noodzakelijk geherrubriceerd teneinde vergelijkbaarheid met het verslagjaar mogelijk te maken. De jaarrekening is opgesteld na het voorstel voor resultaatbestemming. De jaarrekening wordt gepresenteerd in euro's, de functionele valuta van de onderneming. Alle financiële informatie is afgerond op hele euro's nauwkeurig.

Activa en verplichtingen worden in het algemeen gewaardeerd tegen de verkrijgings- of vervaardigingsprijs of de actuele waarde. Indien geen specifieke waarderingsgrondslag is vermeld, vindt waardering plaats tegen de verkrijgingsprijs. Een actief wordt in de balans opgenomen wanneer het waarschijnlijk is dat de toekomstige economische voordelen naar de onderneming zullen toevloeien en de waarde daarvan betrouwbaar kan worden vastgesteld.

Een verplichting wordt in de balans opgenomen wanneer het waarschijnlijk is dat de afwikkeling daarvan gepaard zal gaan met een uitstroom van middelen die economische voordelen in zich bergen en de omvang van het bedrag daarvan betrouwbaar kan worden vastgesteld. Verder worden activa en verplichtingen niet meer in de balans opgenomen vanaf het tijdstip waarop niet meer wordt voldaan aan de voorwaarden van waarschijnlijkheid van de toekomstige economische voordelen en betrouwbaarheid van de bepaling van de waarde.

Indien een transactie ertoe leidt dat nagenoeg alle of alle toekomstige economische voordelen en alle of nagenoeg alle risico's met betrekking tot een actief of verplichting aan een derde zijn overgedragen, wordt het actief of de verplichting niet langer in de balans opgenomen.

Baten worden in de staat van baten en lasten opgenomen wanneer een vermeerdering van het economisch potentieel, samenhangend met een vermeerdering van een actief of een vermindering van een verplichting heeft plaatsgevonden, waarvan de omvang betrouwbaar kan worden vastgesteld.

Lasten worden verwerkt wanneer een vermindering van het economisch potentieel, samenhangend met een vermindering van een actief of een vermeerdering van een verplichting heeft plaatsgevonden, waarvan de omvang betrouwbaar kan worden vastgesteld.

De baten en lasten worden toegerekend aan de periode waarop zij betrekking hebben.

Baten worden verantwoord indien alle belangrijke risico's met betrekking tot de handelsgoederen zijn overgedragen aan de koper.

### **Gebruik van schattingen**

Bij toepassing van de grondslagen en regels voor het opstellen van de jaarrekening vormt de leiding van Dedicon zich verschillende oordelen en schattingen die essentieel kunnen zijn voor de in de jaarrekening opgenomen bedragen. Indien het voor het geven van het in artikel 2:362 lid 1 BW vereiste inzicht noodzakelijk is, is de aard van deze oordelen en schattingen inclusief de bijbehorende veronderstellingen opgenomen bij de toelichting op de desbetreffende jaarrekeningposten. De daadwerkelijke uitkomsten kunnen afwijken van deze schattingen. De schattingen en onderliggende veronderstellingen worden voortdurend beoordeeld.

Herzieningen van schattingen worden opgenomen in de periode waarin de schatting wordt herzien en in toekomstige perioden waarvoor de herziening gevolgen heeft.

### **Grondslagen voor consolidatie**

De geconsolideerde jaarrekening omvat de financiële gegevens van de onderneming en haar groepsmaatschappijen en andere rechtspersonen waarover overheersende zeggenschap kan worden uitgeoefend, dan wel waarover de centrale leiding bestaat. Groepsmaatschappijen zijn deelnemingen waarin de onderneming een meerderheidsbelang heeft, of waarop op een andere wijze een beleidsbepalende invloed kan worden uitgeoefend. In de geconsolideerde jaarrekening zijn de onderlinge schulden, vorderingen en transacties geëlimineerd, evenals de binnen de groep gemaakte winsten. De groepsmaatschappijen zijn integraal geconsolideerd.

### **Immateriële vaste activa**

Immateriële activa betreft intern ontwikkelde software. Deze software worden initieel gewaardeerd tegen de verkrijgings- en vervaardigingsprijs van de externe kosten alsmede de toerekenbare personeelskosten. Alleen de kosten van de ontwikkelfase worden geactiveerd. De kosten van opstart, initiatie en nazorg worden direct in de staat van baten en lasten verantwoord.

### **Afschrijvingen op immateriële vaste activa**

Immateriële vaste activa worden vanaf het moment van ingebruikneming afgeschreven over de verwachte toekomstige gebruiksduur van het actief.

De volgende afschrijvingspercentages worden hierbij gehanteerd:

- Immateriële vaste activa: 10% - 25%

### **Materiële vaste activa**

De materiële vaste activa, materiële vaste bedrijfsactiva in uitvoering en vooruitbetalingen op materiële vaste activa worden gewaardeerd tegen verkrijgings- of vervaardigingsprijs verminderd met de ontvangen investeringsbijdrage en de cumulatieve afschrijvingen. Onderhoudsuitgaven worden slechts geactiveerd, indien zij de gebruiksduur van het object verlengen. De kostprijs van de activa die door de onderneming in eigen beheer zijn vervaardigd,

bestaat uit de directe kosten van vervaardiging, de toeslagen voor indirecte productiekosten en de aan derden betaalde rente gedurende de periode van bouw en vervaardiging.

### **Afschrijvingen op materiële vaste activa**

De afschrijvingen worden berekend als een percentage over de aanschafprijs volgens de lineaire methode op basis van de economische levensduur. Op bedrijfsterreinen en op materiële vaste bedrijfsactiva in uitvoering en vooruitbetalingen op materiële vaste activa wordt niet afgeschreven.

De volgende afschrijvingspercentages worden hierbij gehanteerd:

- Bedrijfsgebouwen en terreinen: 2,5% - 10%
- Machines, hardware en inventaris: 10% - 20% - 25% - 33%
- Technische installaties: 5% - 10% - 20%

Materiële vaste activa worden vanaf het moment van ingebruikneming afgeschreven over de verwachte toekomstige gebruiksduur van het actief. Over terreinen en vastgoedbeleggingen wordt niet afgeschreven. Indien een schattingswijziging plaatsvindt van de toekomstige gebruiksduur, dan worden de toekomstige afschrijvingen aangepast. Boekwinsten en -verliezen uit de incidentele verkoop van materiële vaste activa zijn begrepen onder de afschrijvingen.

### **Financiële leasing**

Er kunnen leasecontracten bestaan voor een deel van het machinepark; hierbij heeft de vennootschap grotendeels de voor- en nadelen verbonden aan de eigendom van deze activa. Deze activa worden geactiveerd in de balans bij aanvang van het leasecontract tegen de reële waarde van het actief of de lagere contante waarde van de minimale leasetermijnen. De te betalen leasetermijnen worden op annuïtaire wijze verdeeld in een aflossings- en een rentecomponent. De leaseverplichtingen worden exclusief de rentecomponent opgenomen onder de langlopende schulden. De rentecomponent wordt gedurende de looptijd van het contract verantwoord in de staat van baten en lasten. met een vast rentepercentage over de gemiddelde resterende aflossingscomponent. De relevante activa worden afgeschreven over de resterende gebruiksduur of, indien korter, de looptijd van het contract.

### **Operationele leasing**

Er kunnen leasecontracten bestaan waarbij een groot deel van de voor- en nadelen die aan de eigendom verbonden zijn, niet bij de onderneming ligt. Deze leasecontracten worden verantwoord als operationele leasing. Verplichtingen uit hoofde van operationele leasing worden, rekening houdend met ontvangen vergoedingen van de lessor, op lineaire basis verwerkt in de staat van baten en lasten over de looptijd van het contract.

### **Financiële vaste activa**

Deelnemingen waarin invloed van betekenis op het zakelijke en financiële beleid kan worden uitgeoefend, worden gewaardeerd volgens de vermogensmutatiemethode op basis van de nettovermogenswaarde. Bij de bepaling van de nettovermogenswaarde worden de

waardingsgrondslagen van de onderneming gehanteerd. Deelnemingen met een negatieve nettovermogenswaarde worden op nihil gewaardeerd. Wanneer de onderneming garant staat voor de schulden van de betreffende deelneming wordt een voorziening gevormd. Dividenden worden verantwoord in de periode waarin zij betaalbaar worden gesteld. Rentebaten worden verantwoord in de periode waartoe zij behoren, rekening houdend met de effectieve rentevoet van de desbetreffende actiefpost. Eventuele winsten of verliezen worden verantwoord onder financiële baten en lasten.

### **Resultaat deelnemingen**

Het aandeel in het resultaat van ondernemingen waarin wordt deelgenomen omvat het aandeel van de onderneming in de resultaten van deze deelnemingen. Resultaten op transacties, waarbij overdracht van activa en passiva tussen de onderneming en haar deelnemingen en tussen deelnemingen onderling heeft plaatsgevonden, zijn niet verwerkt voor zover deze als niet gerealiseerd kunnen worden beschouwd.

### **Vervreemding van vaste activa**

Voor verkoop beschikbare activa worden gewaardeerd tegen boekwaarde of lagere actuele waarde, onder aftrek van verkoopkosten.

### **Vorraden**

Gebruiksgoederen worden gewaardeerd tegen verkrijgingsprijs. De verkrijgingsprijs omvat de inkoopprijs en bijkomende kosten die direct kunnen worden toegerekend aan de verwerving van voorraden. Bij de waardering van de voorraden wordt rekening gehouden met de eventueel op balansdatum opgetreden waardeverminderingen.

### **Projectverplichtingen**

De post bestaat uit het saldo van de gerealiseerde projectbestedingen en reeds ontvangen voorschottermijnen en indien van toepassing de toegerekende winst en verwerkte verliezen. Projectverplichtingen worden afzonderlijk in de balans onder de kortlopende schulden als overlopende passiva gepresenteerd. De balanspositie voor projectsubsidies bestaat uit de tot en met balansdatum daadwerkelijk ontvangen termijnvoorschotten minus de bestedingen tot en met balansdatum.

### **Vorderingen**

Vorderingen worden bij eerste verwerking gewaardeerd tegen de reële waarde van de tegenprestatie, inclusief de transactiekosten indien materieel. Handelsvorderingen worden na eerste verwerking gewaardeerd tegen de geamortiseerde kostprijs. Voorzieningen wegens oninbaarheid worden in mindering gebracht op de boekwaarde van de vordering.

### **Eigen vermogen**

Onder het eigen vermogen worden de algemene reserves en de bestemmingsfondsen gepresenteerd. De algemene reserve bestaat uit de reserves die ter vrije beschikking staan van de stichting. Indien de beperktere bestedingsmogelijkheid door derden is aangebracht, dan wordt dit deel aangemerkt als bestemmingsfonds.

## **Voorzieningen**

Voorzieningen worden gewaardeerd tegen de nominale waarde van de uitgaven die naar verwachting noodzakelijk zijn om de verplichtingen en verliezen af te wikkelen, tenzij anders vermeld. Een voorziening wordt in de balans opgenomen wanneer er sprake is van:

- een in rechte afdwingbare of feitelijke verplichting die het gevolg is van een gebeurtenis in het verleden, en
- waarvan een betrouwbare schatting kan worden gemaakt, en
- het waarschijnlijk is dat voor afwikkeling van die verplichting een uitstroom van middelen nodig is.

## **Langlopende schulden**

Schulden met een resterende looptijd van meer dan één jaar worden aangeduid als langlopend. Het aflossingsbedrag van het lopende jaar wordt onder de kortlopende schulden opgenomen. Langlopende schulden worden bij de eerste verwerking gewaardeerd tegen reële waarde. Transactiekosten die direct zijn toe te rekenen aan de verwerving van de langlopende schulden worden in de waardering bij eerste verwerking opgenomen. Langlopende schulden worden na eerste verwerking gewaardeerd tegen geamortiseerde kostprijs, zijnde het ontvangen bedrag rekening houdend met agio of disagio en onder aftrek van transactiekosten.

## **Kortlopende schulden**

Schulden met een op balansdatum resterende looptijd van ten hoogste één jaar worden aangeduid als kortlopend. Schulden worden niet gesaldeerd met activa. Kortlopende schulden worden bij de eerste verwerking gewaardeerd tegen reële waarde. Transactiekosten die direct zijn toe te rekenen aan de verwerving van de kortlopende schulden worden in de waardering bij eerste verwerking opgenomen. Kortlopende schulden worden na eerste verwerking gewaardeerd tegen geamortiseerde kostprijs, zijnde het ontvangen bedrag rekening houdend met agio of disagio en onder aftrek van transactiekosten.

Overlopende passiva betreffen vooruitontvangen bedragen en nog te betalen bedragen ter zake van lasten die aan een verstreken periode zijn toegekend. Van bedragen die voor meerdere jaren beschikbaar zijn gesteld, wordt het nog niet bestede gedeelte op deze post aangehouden. Vrijval ten gunste van de staat van baten en lasten geschiedt naar rato van de besteding.

## **Periodiek betaalbare beloningen**

Lonen, salarissen en sociale lasten worden op grond van de arbeidsvoorwaarden verwerkt in de staat van baten en lasten voor zover ze verschuldigd zijn aan werknemers.

## **Pensioenregelingen**

Uitgangspunt is dat de in de verslagperiode te verwerken pensioenlast gelijk is aan de over die periode aan het pensioenfonds verschuldigde pensioenpremies. Voor zover de verschuldigde premies op balansdatum nog niet zijn voldaan, wordt hiervoor een verplichting opgenomen. Als de op balansdatum reeds betaalde premies de verschuldigde premies overtreffen, wordt een

overlopende actiefpost opgenomen voor zover sprake zal zijn van terugbetaling door het fonds of van verrekening met in de toekomst verschuldigde premies.

Voor de medewerkers van de stichting is een pensioenregeling getroffen die kwalificeert als een toegezegde pensioenregeling. Deze pensioenregeling is ondergebracht bij een bedrijfstakpensioenfonds (stichting Pensioenfonds Openbare Bibliotheken) en wordt, overeenkomstig de in de RJ aangereikte vereenvoudiging in de jaarrekening verwerkt als toegezegde bijdrageregeling. Dit betekent dat de over het boekjaar verschuldigde premies als kosten worden verantwoord. De risico's van loonontwikkeling, prijsindexatie en beleggingsrendement op het fondsvermogen zullen mogelijk leiden tot toekomstige aanpassingen in de jaarlijkse bijdragen aan het pensioenfonds. Deze risico's komen niet tot uitdrukking in een in de balans opgenomen voorziening. Informatie over eventuele tekorten en de gevolgen hiervan voor de pensioenpremies in de toekomstige jaren is niet beschikbaar.

### **Opbrengstverantwoording**

Baten worden alleen verantwoord als er een redelijke zekerheid bestaat dat toekomstige voordelen naar de onderneming zullen toevloeien en dat deze voordelen betrouwbaar kunnen worden geschat.

### **Verkoop van goederen**

Baten uit de verkoop van goederen worden opgenomen in de netto-omzet tegen de reële waarde van de ontvangen of te ontvangen vergoeding, na aftrek van baten en tegemoetkomingen, handels- en volumekortingen.

Baten uit de verkoop van goederen worden in de staat van baten en lasten verwerkt wanneer de belangrijke risico's en voordelen van eigendom aan de koper zijn overgedragen, de inning van de verschuldigde vergoeding waarschijnlijk is, de hiermee verband houdende kosten of eventuele retouren van goederen betrouwbaar kunnen worden ingeschat en er geen sprake is van aanhoudende managementbetrokkenheid bij de goederen.

### **Diensten**

Baten van verleende diensten worden in de staat van baten en lasten als netto-omzet opgenomen naar rato van het stadium van voltooiing van de transactie op verslagdatum. Het stadium van voltooiing wordt bepaald aan de hand van beoordelingen van de verrichte werkzaamheden.

### **Projectbaten**

Zodra een betrouwbare schatting kan worden gemaakt van het resultaat van een onderhanden project, worden de projectbaten en -kosten als baten en kosten in de staat van baten en lasten verwerkt naar rato van de verrichte prestaties per balansdatum.

Onder projectbaten wordt verstaan de in het contract overeengekomen baten vermeerderd met eventuele baten op grond van meer- of minderwerk, claims en vergoedingen, indien en voor zover het waarschijnlijk is dat de baten zullen worden gerealiseerd en betrouwbaar kunnen worden bepaald. De mate waarin prestaties van een onderhanden project zijn verricht, wordt bepaald aan de hand van de tot balansdatum gemaakte projectkosten in verhouding tot



de geschatte totale projectkosten. Indien het resultaat van een onderhanden project niet betrouwbaar kan worden bepaald, worden de projectbaten slechts verwerkt tot het bedrag van de gemaakte projectkosten dat waarschijnlijk kan worden verhaald. Verwachte verliezen op projecten worden onmiddellijk in de staat van baten en lasten opgenomen.

### **Overheidssubsidies**

Overheidssubsidies worden aanvankelijk in de balans opgenomen als vooruitontvangen baten zodra er redelijke zekerheid bestaat dat zij zullen worden ontvangen en dat Dedicon zal voldoen aan de daaraan verbonden voorwaarden. Subsidies ter compensatie van door Dedicon gemaakte kosten worden systematisch als baten in de staat van baten en lasten opgenomen in dezelfde periode als die waarin de kosten worden gemaakt. Subsidies ter compensatie van Dedicon voor de kosten van een actief worden systematisch in de staat van baten en lasten opgenomen gedurende de gebruiksduur van het actief.

### **Rentebaten en rentelasten**

Rentebaten en rentelasten worden tijdsevenredig verwerkt, rekening houdend met de effectieve rentevoet van de desbetreffende activa en passiva. Bij de verwerking van de rentelasten wordt rekening gehouden met de verantwoorde transactiekosten op de ontvangen leningen.

### **Vennootschapsbelasting (in verband met Dedicon B.V.)**

Belastingen omvatten de over de verslagperiode verschuldigde en verrekenbare winstbelastingen en latente belastingen. De belastingen worden in de staat van baten en lasten opgenomen, behoudens voor zover deze betrekking hebben op posten die rechtstreeks in het eigen vermogen worden opgenomen, in welk geval de belasting in het eigen vermogen wordt verwerkt.

De over het boekjaar verschuldigde en verrekenbare belasting is de naar verwachting te betalen belasting over de belastbare winst over het boekjaar, berekend aan de hand van belastingtarieven die zijn vastgesteld op verslagdatum, dan wel waartoe materieel al op verslagdatum is besloten, en eventuele correcties op de over voorgaande jaren verschuldigde belasting.

Voor latente belastingen wordt een voorziening getroffen voor tijdelijke verschillen tussen de boekwaarde van activa en verplichtingen ten behoeve van de financiële verslaggeving en de fiscale boekwaarde van die posten. Er wordt uitsluitend een latente belastingvordering opgenomen voor zover het waarschijnlijk is dat er in de toekomst belastbare winsten beschikbaar zullen zijn die voor de realisatie van het tijdelijke verschil kunnen worden aangewend. Latente belastingvorderingen worden per iedere verslagdatum herzien en verlaagd voor zover het niet langer waarschijnlijk is dat het daarmee samenhangende belastingvoordeel zal worden gerealiseerd.

**Belastingen resultaat uit gewone bedrijfsuitoefening**

De belasting over het resultaat wordt berekend over het resultaat voor belastingen in de staat van baten en lasten, rekening houdend met beschikbare, fiscaal compensabele verliezen uit voorgaande boekjaren (voor zover niet opgenomen in de latente belastingvorderingen) en vrijgestelde winstbestanddelen en na bijtelling van niet-aftrekbare kosten. Tevens wordt rekening gehouden met wijzigingen die optreden in de latente belastingvorderingen en latente belastingschulden uit hoofde van wijzigingen in het te hanteren belastingtarief.

## 4.5 Toelichting geconsolideerde jaarrekening

### Algemeen

Stichting Dedicon is gevestigd aan Traverse 175, 5361 TD te Grave en ingeschreven in het handelsregister onder nummer 30148163. De voornaamste activiteiten bestaan uit het produceren, reproduceren en distribueren van lectuur in een toegankelijke vorm voor mensen met een leesbeperking. Daarnaast ontwikkelt Dedicon nieuwe producten en diensten voor deze doelgroep.

### Groepsverhoudingen

Stichting Dedicon is 100% aandeelhouder van Dedicon BV gevestigd Traverse 175, 5361 TD te Grave en ingeschreven in het handelsregister onder nummer 17198025. Directeur van Dedicon BV is dhr. E. Meijerink tevens manager Productie bij Dedicon. Het doel van de BV is het voeren van commerciële activiteiten bestaande uit de marketing en het verkopen van producten en diensten al dan niet ontwikkeld door Stichting Dedicon en het verstrekken van adviezen en verlenen van diensten aan derden. Het uitgangspunt is dat in het kader van de transparantie en scheiding van publieke en private geldstromen alle door de KB, het ministerie van OCW en de overige gesubsidieerde activiteiten in de stichting worden uitgevoerd en alle overige opdrachten in de BV. De jaarrekening van Dedicon BV is opgenomen in de geconsolideerde jaarrekening van Stichting Dedicon.

### Verslaggevingsperiode

Deze jaarrekening is opgesteld uitgaande van een verslaggevingsperiode van een kalenderjaar.

### Toegepaste standaarden

De jaarrekening is opgesteld conform richtlijn 640 'Organisaties zonder winststreven' van de Raad van de Jaarverslaggeving. De grondslagen voor de waardering van activa en passiva en de resultaatbepaling zijn hiervoor opgenomen.

### Continuïteit

Deze jaarrekening is opgesteld uitgaande van de continuïteitsveronderstelling.

### Toelichting op het kasstroomoverzicht

Het kasstroomoverzicht is opgesteld volgens de indirecte methode. De geldmiddelen in het kasstroomoverzicht bestaan uit liquide middelen, met uitzondering van deposito's met een looptijd langer dan drie maanden voor zover van toepassing. Kasstromen in vreemde valuta zijn omgerekend tegen een geschatte gemiddelde koers. Koersverschillen op geldmiddelen worden afzonderlijk in het kasstroomoverzicht getoond. Ontvangsten en uitgaven uit hoofde van interest, ontvangen dividenden en winstbelastingen zijn opgenomen onder kasstroom uit operationele activiteiten. Betaalde dividenden zijn opgenomen onder de kasstroom uit financieringsactiviteiten.

In de balans en de staat van baten en lasten zijn referenties opgenomen. Met deze referenties wordt verwezen naar de toelichting.

## 4.6 Toelichting geconsolideerde balans

### 1. Immateriële vaste activa

Het verloop van de immateriële vaste activa is als volgt weer te geven:

<i>In euro</i>	<b>Immateriële vaste activa</b>
Stand per 1 januari 2022	
Aanschafprijs	776.900
Cumulatieve afschrijvingen en waardeverminderingen	<u>700.039</u>
Boekwaarde	<u><b>76.861</b></u>
Mutaties in de boekwaarde	
Investerings	-
Desinvesteringen	-
Afschrijvingen	38.431
Desinvesteringen afschrijvingen	-
Saldo	<u><b>38.431</b></u>
Stand per 31 december 2022	
Aanschafprijs	776.900
Cumulatieve afschrijvingen en waardeverminderingen	<u>738.470</u>
Boekwaarde	<u><b>38.430</b></u>

De immateriële vaste activa betreffen de kosten van intern ontwikkelde software. In 2017 ging het om de ontwikkelkosten van AFAS-Insite software en het interne workflowgestuurde bedrijfssysteem WING. Deze systemen worden onder meer gebruikt voor de afhandeling van productie- en reproductietaken en de financiële administratie. Deze investering is eind 2020 volledig afgeschreven. In 2018 zijn de ontwikkelkosten geactiveerd van het repro- en distributiesysteem (ReDi), de personele AFAS-modules (Supre) en herbouw van de website Grenzeloos (Leesbutler). In 2022 zijn de website en webwinkel Educatief vervangen. Voor het volledige bedrag van deze investeringen is er subsidie in mindering gebracht. Een verdere toelichting is opgenomen bij het bestemmingsfonds OCW.

<i>In euro</i>	<b>Aanschafprijs</b>	<b>Boekwaarde</b>	<b>Resterende levensduur</b>
Bedrijfskritische activa binnen de immateriële vaste activa			
- WING: ontwikkeling workflowgestuurd bedrijfssysteem	544.000	-	
- ReDi: repro- en distributiesysteem	118.574	23.715	1 jaar
- Supre: personele AFAS modules	73.580	14.715	1 jaar
- Leesbutler: herbouw website	40.746	-	

## 2. Materiële vaste activa

Het verloop van de materiële vaste activa is als volgt weer te geven:

<i>In euro</i>	<b>Bedrijfs- gebouwen &amp; terreinen</b>	<b>Machines, hardware en inventaris</b>	<b>Technische installaties</b>	<b>Totaal</b>
Stand per 1 januari 2022				
Aanschafprijs	2.634.466	2.487.084	587.444	5.708.994
Cumulatieve afschrijvingen en waardeverminderingen	2.136.639	2.101.254	453.041	4.690.934
Boekwaarde	<b>497.827</b>	<b>385.830</b>	<b>134.403</b>	<b>1.018.060</b>
Mutaties in de boekwaarde				
Investerings	86.762	222.315	152.904	461.981
Desinvesterings	-	-	-	-
Afschrijvingen	109.773	182.771	54.840	347.384
Desinvesterings afschrijvingen	-	-	-	-
Saldo	<b>-23.011</b>	<b>39.544</b>	<b>98.064</b>	<b>114.597</b>
Stand per 31 december 2022				
Aanschafprijs	2.721.228	2.709.399	740.348	6.170.975
Cumulatieve afschrijvingen en waardeverminderingen	2.246.412	2.284.025	507.881	5.038.318
Boekwaarde	<b>474.816</b>	<b>425.374</b>	<b>232.467</b>	<b>1.132.657</b>

De investeringen 2022 betreffen o.a. vervanging van de luchtbehandelingsinstallaties, dakisolatie en onderhoud van het pand in Grave. Bij de IT-hardware gaat het o.a. om vervanging van de serverfarm, UPS en werkplekken. Tenslotte is verschillende inventaris zoals reproductieapparatuur, kantoorinrichting en meubilair vervangen.

De marktwaarde van het bedrijfsgebouw en bedrijfsterrein aan de Traverse 175 te Grave is getaxeerd op € 2.250.000. Peildatum februari 2014. De OZB waarde bedraagt € 1.472.000 met peildatum 01-01-2021.

## 3. Voorraden

<i>In euro</i>	<b>2022</b>	<b>2021</b>
Materialen	98.770	57.648
	<b>98.770</b>	<b>57.648</b>

De voorraad materialen bestaat uit CD-roms en sleeves (verzendhoesjes), braillepapier en zwelpapier dat wordt gebruikt voor voelbare tekeningen.

## 4. Vorderingen

<i>In euro</i>	<b>2022</b>	<b>2021</b>
Vorderingen op handelsdebiteuren	270.013	129.054
Waarborgsommen	24.598	19.175
Overlopende activa	267.830	197.804
	<b>562.441</b>	<b>346.033</b>

De vorderingen hebben een looptijd korter dan 1 jaar met uitzondering van de waarborgsommen en een deel van de vooruitbetaalde kosten.

### Vorderingen op handelsdebiteuren

<i>In euro</i>	<b>2022</b>	<b>2021</b>
Nominale waarde uitstaande vorderingen	270.013	129.054
Af: Voorziening wegens oninbaarheid	-	-
	<b>270.013</b>	<b>129.054</b>

### Overlopende activa

<i>In euro</i>	<b>2022</b>	<b>2021</b>
Nog te ontvangen bedragen	-	13.892
Nog te ontvangen OCW projectsubsidie 4e kwartaal 2022	66.009	-
Vooruitbetaalde overige kosten	201.821	183.912
	<b>267.830</b>	<b>197.804</b>

De vooruitbetaalde kosten bestaan uit onderhoudscontracten voor servers en productieapparatuur, vooruitbetaalde softwarelicenties, abonnementen en studiekosten. Een bedrag van € 60.632 heeft betrekking op de jaren 2024-2028.

## 5. Liquide middelen

<i>In euro</i>	<b>2022</b>	<b>2021</b>
Kasmiddelen	167	175
Tegoeden op bankrekeningen	2.984.877	3.242.324
	<b>2.985.044</b>	<b>3.242.499</b>

De liquide middelen zijn in 2022 afgenomen met ca. € 0,3 miljoen. Zie voor een nadere analyse het kasstroomoverzicht. Het totaal aan liquide middelen staat ter vrije beschikking en is terstond opeisbaar.

## 6. Eigen vermogen

<i>In euro</i>	Algemene Reserve	<u>Bestemmingsfondsen</u>				Totaal
		OCW	KB	KJ	SVO	
Stand per 31 december 2021	1.391.224	343.808	384.420	228.858	84.762	2.433.072
Reclassificatie	-38.019	38.019				
Stand per 1 januari 2022	1.353.205	381.827	384.420	228.858	84.762	2.433.072
Mutaties:						
Resultaatbestemming 2022	90.956	-372.384	320.222	-52.895	-84.762	<b>-98.863</b>
Stand per 31 december 2022	<b>1.444.161</b>	<b>9.443</b>	<b>704.642</b>	<b>175.963</b>	<b>-</b>	<b>2.334.209</b>

### Algemene reserve

De algemene reserve is opgebouwd uit het stichtingskapitaal en de jaarlijkse resultaten. Over dit gedeelte van het groepsvermogen kan de stichting vrijelijk beschikken en aanwenden voor het doel waarvoor de organisatie is opgericht. Vanuit de resultaatbestemming 2022 is het resultaat toegevoegd na mutaties in de bestemmingsfondsen. Dit betreft voor € 84.031 het resultaat van Dedicon BV.

### Bestemmingsfonds en egalisereserve OCW

Het bestemmingsfonds OCW bestond op 1-1-2022 uit 2 onderdelen:

- Volgens de subsidiebeschikking dient Dedicon vanaf 2018 een egalisereserve te vormen als buffer waarmee een overschot in het ene jaar gebruikt kan worden om een tekort in een later jaar op te vangen. Of sprake is van een overschot dan wel tekort blijkt uit de aanvraag tot vaststelling van de subsidie. Een overschot is slechts mogelijk als de activiteiten zijn verricht en is voldaan aan de verplichtingen die aan de subsidie verbonden zijn. De egalisereserve bedraagt ten minste € 0 en ten hoogste 10% van het verleende subsidiebedrag. De egalisereserve mag alleen ingezet worden voor de activiteiten waarvoor de subsidie is verleend en de besteding van de egalisereserve wordt verantwoord met het activiteitenverslag en het financieel verslag.

Aan de egalisereserve OCW is in 2022 het overschot op de vastgestelde instellingssubsidie 2021 ad. € 38.019 toegevoegd. Doordat de vaststelling van de subsidie 2021 na het opmaken van jaarrekening 2021 heeft plaatsgevonden en het overschot uiteindelijk hoger was dan het bedrag dat reeds in de jaarrekening 2021 is verwerkt, is voor het verschil een reclassificatie voor de beginstand per 1-1-2022 toegepast ten laste van de algemene reserve.

- Naast de egalisereserve resteert nog € 36.005 van het bestemmingsfonds dat in 2009 op last van OCW is gevormd uit het overschot op de instellingssubsidie.

In 2022 wordt vanuit de resultaatbestemming een bedrag € 372.384 onttrokken aan het bestemmingsfonds en de egalisereserve. Dit betreft het verwachte tekort op de instellingssubsidie 2022 en tevens de eenmalig hogere kosten vanwege de vervanging van

de website en webwinkel Educatief. Feitelijk is daarmee € 348.788 ingezet als een investeringssubsidie en ineens in mindering gebracht op deze investering. Het bestemmingsfonds is na deze onttrekking geheel afgewikkeld waarmee de stand per 31-12-2022 alleen nog het saldo van de egaliseringsreserve betreft.

### **Bestemmingsfonds KB**

De Koninklijke Bibliotheek (KB) heeft in februari 2021 een loon- en prijscompensatie over 2020 toegekend. Hierover is de afspraak gemaakt dat deze gelden worden gestort in een te vormen bestemmingsreserve met een KB-oormerk. Daarom is eind 2020 de 'bestemmingsreserve KB' gevormd. In 2021 is hieraan toegevoegd de in november 2021 ontvangen loon- en prijscompensatie over 2021 ad. € 164.827 en het niet bestede gedeelte van de toegekende financiering voor het 'Plan verlaging kostprijs' ad. €113.178 (bedragen na afdracht van btw).

In 2022 zijn hieraan toegevoegd het vastgestelde overschot op de instellingssubsidie 2021 ad. € 415.974 en de in december 2022 ontvangen loon- en prijscompensatie over 2022 ad. € 320.774 (bedrag na afdracht van btw). Het verwachte tekort op de instellingssubsidie 2022 ad. € 247.060 en de kosten van het project Lean ad. €169.436 zijn aan de 'bestemmingsreserve KB' onttrokken. Over de besteding van de 'bestemmingsreserve KB' worden afspraken gemaakt met de KB.

### **Bestemmingsfonds KJ**

Stichting Dedicon is de enige en algehele erfgenaam van wijlen de heer W.J. Kaasjager. De verkrijging in 2004 uit deze nalatenschap mag uitsluitend aangewend worden ten behoeve van 'muziek'. Dit vermogen staat verantwoord als 'Bestemmingsfonds Kaasjager'. In 2022 zijn de kosten van twee projecten uit dit fonds gefinancierd. Het gaat om de projecten 'Maak muziek' en 'Workshops Braillebladmuziek'.

### **Bestemmingsfonds SVO**

In 2019 is de voorziening onderhoudskosten vervallen. Het saldo van de voorziening is via een stelselwijziging rechtstreeks aan het eigen vermogen toegevoegd. Het vrij besteedbare gedeelte is aan de algemene reserve toegevoegd. Het overige deel is aan het bestemmingsfonds Stelselwijziging Voorziening Onderhoudskosten (SVO) toegevoegd. Deze middelen zijn niet vrij besteedbaar in tegenstelling tot de algemene reserve. De besteding is beperkt doordat deze voorziening in het verleden gedeeltelijk is gevormd vanuit de subsidiegelden van OCW en de Koninklijke Bibliotheek. Hiervan resteerde op 1-1-2022 nog € 84.762.

Dit bestemmingsfonds wordt gebruikt ter dekking van tekorten op de OCW en KB subsidies en wanneer bij investeringen in het gebouw en inventaris de betreffende activa nog een boekwaarde hebben en deze afgewaardeerd moet worden. Aangezien bij de overgang van voorziening naar de componentenmethode is gekozen voor de retrospectieve methodiek met ingang van 2019 (tijdelijke overgangsbepaling) kan bij investeringen een extra afboeking uit de materiële vaste activa noodzakelijk zijn. De gebouwen zijn bij aanschaf en verbouwing niet opgesplitst in componenten maar als één geheel geactiveerd, met een afschrijving van 2,5% per



jaar op de initiële investering. Wanneer er groot onderhoud wordt geactiveerd, dan moet worden getoetst of in de boekwaarde van het pand zelf ook nog een resterende boekwaarde is van dat onderhoudscomponent. In 2022 is voor dergelijke investeringen in het gebouw en inventaris voor € 50.862 uit het fonds aangewend. Daarnaast is € 33.900 aangewend ter dekking van de kosten van de vervanging van de website en webwinkel Educatief.

## 7. Voorzieningen

<i>In euro</i>	Voorzieningen		Totaal
	Personeel	Jubilea	
Stand 1 januari 2022	51.215	30.811	82.026
Mutaties:			
Dotaties	222.791	3.851	226.642
Onttrekkingen	36.591	1.355	37.946
Vrijval	780		780
Stand 31 december 2022	<b>236.635</b>	<b>33.307</b>	<b>269.942</b>
deel < 1 jaar	183.746	4.990	188.736
deel > 1 jaar	52.889	28.317	81.206

### Voorziening Personeel

De voorziening personeel bestaat uit twee onderdelen. In 2016 is een voorziening getroffen voor de kosten van de uitvoering van het sociaal plan, afvloeiing van medewerkers en juridische ondersteuning. Deze voorziening wordt jaarlijks bijgesteld voor de hieruit nog resterende verplichtingen en de kosten die hieruit voortvloeien. Daarnaast is een voorziening getroffen ter afdekking van de toekomstige uitgaven in verband met per balansdatum bekende langdurige ziektegevallen. Aan deze voorziening is in 2022 een dotatie gedaan.

### Voorziening Jubilea

Deze voorziening dient ter dekking van de toekomstige werkgeversverplichtingen voor te betalen jubileumuitkeringen bij een 25- en 40-jarig dienstverband op grond van de CAO. De voorziening is per individuele werknemer bepaald rekening houdend met een rekenrente van 3% en vertrekans. De onttrekkingen betreffen de werkelijk uitbetaalde jubileumuitkeringen en de dotatie komt voort uit de actualisatie van het aantal opgebouwde dienstjaren.

## 8. Langlopende schulden

<i>In euro</i>	2022	2021
Schulden aan kredietinstellingen	-	21.667
Financial leaseverplichtingen	-	-
	<b>-</b>	<b>21.667</b>

## Schulden en kredietinstellingen

Dit betreft een hypothecaire lening verstrekt door ING Bank N.V. met een looptijd van 30 jaar. De rente bedraagt 2,51% per jaar. In januari 2022 heeft een extra aflossing plaatsgevonden van € 130.000. In 2023 wordt deze lening geheel afgelost.

<i>In euro</i>	<b>2022</b>	<b>2021</b>
Hoofdsom met ingang van augustus 2002	1.300.000	1.300.000
Afgeïst tot en met 31 december	1.105.000	931.667
Restant hoofdsom per 1 januari	195.000	368.333
Aflossingen	173.333	173.333
Restant hoofdsom per 31 december	<b>21.667</b>	<b>195.000</b>
Kortlopend deel per 31 december	21.667	173.333
Langlopend per 31 december	0	21.667
Restant hoofdsom per 31 december	<b>21.667</b>	<b>195.000</b>

De verstrekte zekerheden, voor zowel de lening als het krediet luiden als volgt:

- hypothecaire zekerheid op bedrijfspand Traverse 175 te Grave;
- negatieve pledge / pari-passu en cross default verklaring.

<i>In euro</i>	<b>2022</b>	<b>2021</b>
Verplichting < 1 jaar	21.667	173.333
Verplichting > 1 jaar en < 5 jaar	-	21.667
Verplichting > 5 jaar	-	-

## Financiële leaseverplichtingen

De financiële leaseverplichting voor IT-hardware zijn in 2021 geheel afgewikkeld.

<i>In euro</i>	<b>2022</b>	<b>2021</b>
Hoofdsom leaseverplichtingen	-	813.839
Afgeïst tot en met 31 december	-	813.839
Restant hoofdsom per 1 januari	-	-
Aflossingen	-	-
Restant hoofdsom per 31 december	-	-
Verplichting < 1 jaar	-	-
Verplichting > 1 jaar en < 5 jaar	-	-

## 9. Kortlopende schulden

<i>In euro</i>	<b>2022</b>	<b>2021</b>
Schulden aan kredietinstellingen	21.667	173.333
Schulden aan leveranciers en handelskredieten	588.813	329.365
Te betalen overige belastingen en premies	409.581	161.061
Projectverplichtingen	529.071	399.221
Overige schulden en overlopende passiva	664.059	1.141.356
	<b>2.213.191</b>	<b>2.204.336</b>

De kortlopende schulden hebben een looptijd korter dan 1 jaar.

### Te betalen overige lasten en premies

<i>In euro</i>	<b>2022</b>	<b>2021</b>
Te betalen BTW	24.077	49.954
Loonheffing / premies sociale verzekeringen	278.903	9.410
Pensioenpremie	106.601	101.697
	<b>409.581</b>	<b>161.061</b>

### Projectverplichtingen

<i>In euro</i>	<b>2022</b>	<b>2021</b>
KB innovatiesubsidies	381.623	337.258
KB projecten uit instellingssubsidie	-481	56.281
KB projectsubsidies Doorontwikkeling Aangepast Lezen	15.070	56.179
Yoleo opdracht	49.072	6.325
OCW projectsubsidies	113.840	28.567
DUO examenopdracht	-103.856	-91.452
Overige maatschappelijke projecten	73.803	-18.937
Voorziening projectverliezen	-	25.000
	<b>529.071</b>	<b>399.221</b>

De post Projectverplichtingen betreft het saldo van de tot en met balansdatum ontvangen projectvoorschotten en het voor de projectbestedingen opgenomen onderhanden werk (OHW). Het saldo van de projectverplichtingen bestaat uit projecten met een creditsaldo (voorfinanciering door subsidiënt of opdrachtgever) en uit projecten met een debetsaldo (voorfinanciering van de projectbestedingen door Dedicon). In onderstaand overzicht is dit saldo per projectgroep uitgesplitst. In 2021 betrof de voorziening projectverliezen een inmiddels afgesloten Erasmus+ project waarbij niet alle projectkosten werden vergoed.

<i>In euro</i>	Ontvangen voorschotten	OHW project bestedingen	Project verplichtingen	Projecten credit saldo	Projecten debet saldo
KB innovatiesubsidies	748.412	366.789	381.623	381.623	
KB projecten uit instellingssubsidie	554.698	555.179	-481		481
KB projectsubsidies Doorontwikkeling Aangepast Lezen	15.161	91	15.070	15.070	
Yoleo opdracht	205.128	156.056	49.072	49.072	
OCW projectsubsidies	264.035	150.195	113.840	113.840	
OCW projecten uit instellingssubsidie	347.559	347.559	-		
DUO examenopdracht		103.856	-103.856		103.856
Overige maatschappelijke projecten	295.840	222.037	73.803	73.803	
Voorziening projectverliezen			-		
	<b>2.430.833</b>	<b>1.901.762</b>	<b>529.071</b>	<b>633.408</b>	<b>104.337</b>

### Overige schulden en overlopende passiva

<i>In euro</i>	2022	2021
Nog te betalen vakantiegeld en verlofdagen	568.042	537.119
Nog te betalen accountantskosten	32.564	32.000
Nog te besteden KB instellingssubsidie	-	415.974
Ontvangen btw-gelden SIOB	-	84.499
Overige schulden en overlopende passiva	63.453	71.764
	<b>664.059</b>	<b>1.141.356</b>

De post ontvangen btw-gelden SIOB heeft betrekking op een in 2014 ontvangen BTW teruggave waarover bestedingsafspraken zijn gemaakt met het toenmalige SIOB (huidige KB). In 2022 is het restant aangewend ter financiering van REDI projecten die als doel hadden om repro- en distributieprocessen te verbeteren.

## 10. Niet in de balans opgenomen activa en verplichtingen

### Niet in de balans opgenomen activa

Er zijn geen niet in de balans opgenomen activa.

### Niet in de balans opgenomen verplichtingen

Er zijn langlopende onvoorwaardelijke verplichtingen aangaan ter zake van de huur van kopieermachines, huur 7e etage aan de Van Markenlaan 3 te Rijswijk, huur vergaderruimte in de Generaal de Bonskazerne te Grave en lease van 3 motorrijtuigen.

Ultimo boekjaar zijn de verplichtingen uit hoofde van operationele leases als volgt te specificeren:

In euro	< 1 jaar	> 1jr en < 5 jr	> 5jaar
Kopieermachines	13.295	7.867	
Kantoorruimtes	89.042	82.542	
Motorrijtuigen	13.592	16.529	

### **Transacties met verbonden partijen**

De verbonden partij betreft de Stichting Vrienden van Dedicon. Er heeft een juridische fusie plaatsgevonden met de Stichting Bibliotheek Le Sage Ten Broek per 15 december 2020. Hierbij is Stichting Bibliotheek Le Sage Ten Broek de verdwijnende rechtspersoon en Stichting Vrienden van Dedicon de verkrijgende rechtspersoon.

Van transacties met verbonden partijen is sprake wanneer een relatie bestaat tussen de onderneming, haar deelnemingen en hun bestuurders en leidinggevende functionarissen. Er hebben zich geen transacties met verbonden partijen voorgedaan op niet-zakelijke grondslag.

## 4.7 Toelichting geconsolideerde staat van baten en lasten

### 11. Subsidie Koninklijke Bibliotheek

<i>In euro</i>		<b>Realisatie 2022</b>	<b>Begroting 2022</b>	<b>Realisatie 2021</b>
Instellingssubsidie 2022 toegekend		6.922.310	7.084.107	7.098.550
Waarvan onderdeel projectenplan		393.620	393.620	387.769
Instellingssubsidie exclusief projectenplan	A	<b>6.528.690</b>	<b>6.690.487</b>	<b>6.710.781</b>
<u>Mutaties instellingssubsidie</u>	B			
Ontvangen loon- en prijscompensatie		320.744	-	164.827
Overschot instellingssubsidie 2021		415.974	-	-415.974
Besteding SIOB btw gelden		84.499	-	
Aanvullende instellingssubsidies		45.195	-	69.998
Baten instellingssubsidie incl. mutaties	A + B	<b>7.395.102</b>	<b>6.690.487</b>	<b>6.529.632</b>
Instellingssubsidie projectenplan 2022		393.620	393.620	387.769
Niet in het verslagjaar bestede gelden		220.754	-	123.950
Besteding KB projectenplan 2022	C.	<b>172.866</b>	<b>393.620</b>	<b>263.819</b>
Projectenplan voorgaande jaren	D.	191.323	120.368	148.635
Projectsubs. Doorontw. Aangepast Lezen	E.	3.937	-	262.261
Yoleo opdracht via KB inkoopcommissie	F.	106.658	111.184	66.799
Overige baten	G.	5.626	5.000	6.801
<b>Totale subsidie Koninklijke Bibliotheek</b>	<b>totaal A-G</b>	<b>7.875.512</b>	<b>7.320.660</b>	<b>7.277.948</b>

Alle bedragen hierboven zijn exclusief btw.

A. De Koninklijke Bibliotheek (KB) heeft Dedicon voor 2022 een instellingssubsidie toegekend van € 7.805.708 (incl. btw) ten behoeve van de productie, levering, opslag en innovatie van de landelijke dienst voor mensen met een leesbeperking. Binnen deze subsidie worden de volgende activiteiten uitgevoerd:

- de productie van boeken, kranten en tijdschriften en in beperkte mate van andere media in aangepaste leesvormen en de rechtstreekse levering (reproductie) hiervan aan de leden van de Bibliotheekservice Passend Lezen, in opdracht van de eerstelijnsvoorziening;
- de veilige opslag en back-up van de bestanden voor de productie van aangepaste leesvormen;
- de uitvoer van onderzoeks- en ontwikkelingsprojecten.

De instellingssubsidie 2022 is nog niet vastgesteld en dient uiterlijk 1 april 2023 verantwoord te worden.

B. De volgende posten zijn als extra subsidiebaten verantwoord in 2022:

- De KB heeft in december 2022 een loon- en prijscompensatie over 2022 toegekend van € 353.505. Na afdracht van btw resteert € 320.744.  
Hierover is de afspraak gemaakt dat deze gelden worden gestort in de KB reserve.
- Bij de vaststelling van de instellingssubsidie 2021 is besloten dat het gereserveerde overschot van € 415.974 niet terug betaald hoefde te worden.  
Hierover is de afspraak gemaakt dat deze gelden ook worden gestort in de KB reserve.
- De post besteding SIOB btw gelden betreft een in 2014 ontvangen BTW teruggave waarover bestedingsafspraken zijn gemaakt met het toenmalige SIOB (huidige KB). In 2022 is het restant aangewend ter financiering van enkele REDI projecten die als doel hadden om repro- en distributieprocessen te verbeteren.
- De post besteding aanvullende instellingssubsidies betreft de afwikkeling van subsidies uit voorgaande jaren. Het gaat om de besteding van het restant op de instellingssubsidie 2020 dat in 2021 aan het project Lean en in 2022 aan het project Edittool/Errato is besteed.

C/D. Van het toegekende projectenplan 2022 is een deel nog niet in 2022 besteed, maar al wel bestemd voor reeds lopende of nog te starten projecten. Verder zijn vanuit de projectplannen uit voorgaande jaren ook in 2022 nog projecten doorgelopen en uitgevoerd.

E. De KB Projectsubsidies Doorontwikkeling Aangepast Lezen betreffen subsidies buiten de instellingssubsidie en het hierin opgenomen projectenplan. Ten behoeve van de vaststelling van deze subsidies is hieronder op grond van artikel 5.1 lid 3 van het KB subsidiereglement een specificatie opgenomen van de in 2022 afgesloten projecten. Deze projecten zijn al begin 2022 afgewikkeld er is slechts een klein deel in 2022 doorgelopen. De vaststelling van deze subsidies door de KB heeft op 7 september 2022 plaatsgevonden.

F. De Yoleo opdracht via de inkoopcommissie van de KB is hier apart opgenomen aangezien deze niet binnen de instellingssubsidie wordt uitgevoerd.

G. De overige baten betreffen de opbrengsten uit de verkoop van audiotitels aan NBD Biblion en uit de recycling van retour gekomen cd's.

In euro

<b>Projectsubsidies Doorontwikkeling Aangepast Lezen</b>	<b>Beschikking</b>	<b>Subsidie incl. btw</b>	<b>Subsidie excl. btw</b>	<b>Project- kosten</b>
Productie uitbreiding jeugdcollectie jeugdplan 2017-2018	2018-00/18-00362	57.101	52.386	48.403
Beeldbeschrijving in Kranten en Tijdschriften	2019-00/19-00439	99.829	82.503	53.351
Cluster 1 Schoolbibliotheek	20-00534	40.989	35.588	28.643
Reliëfabonnement MIR	20-00533	59.573	49.234	36.102
Uitbreiding ABC/GBS voor eindgebruikers	Brief 16 dec. 2020	35.190	29.083	67.838
Tekeningbanden	Brief 16 dec. 2020	61.856	56.749	34.272
Accessibility Metadata	Brief 16 dec. 2020	42.350	35.000	36.858
Jeugdboeken Braille met Beeldbeschrijving	Brief 16 dec. 2020	43.550	39.954	20.278

## 12. Subsidie Ministerie van Onderwijs, Cultuur en Wetenschappen

<i>In euro</i>		<b>Realisatie 2022</b>	<b>Begroting 2022</b>	<b>Realisatie 2021</b>
Toegekende instellingssubsidie	A	4.333.783	4.333.798	4.388.643
Toegekende projectensubsidie		264.035	264.035	209.191
Niet in het verslagjaar bestede gelden		113.840		22.961
Baten projectensubsidie	B	<b>150.195</b>	<b>264.035</b>	<b>186.230</b>
Baten uit projectensubsidie voorgaande jaren	C	-2.708	-	14.148
	A+B+C	<b>4.481.270</b>	<b>4.597.833</b>	<b>4.589.021</b>
Inkomsten leveringen Website Educatief	D	183.454	185.000	210.447
<b>totale subsidiebaten OCW</b>	<b>A+B+C+D</b>	<b>4.664.724</b>	<b>4.782.833</b>	<b>4.799.468</b>

A. Dedicon heeft voor 2022 een instellings- en projectensubsidie ontvangen van het Ministerie van OCW. Binnen de instellingssubsidie worden 2 activiteiten uitgevoerd. Onderdeel A betreft de omzetting van bestaande leermiddelen naar een toegankelijk formaat op verzoek van leerlingen, studenten, werkenden en werkzoekenden met een visuele beperking. Het gaat dan om gesproken boeken in Daisy formaat, tactiele tekeningen, Edu-bestanden, foto-pdf bestanden, muziekbraille en muziekaudiobestanden.

De activiteiten voor onderdeel B betreffen het reproduceren en leveren van toegankelijke school- en studieboeken voor leesgehandicapte leerlingen, studenten, werkenden en werkzoekenden. De leesgehandicapten, anders dan met een visuele beperking, kunnen alleen bestellen uit de bestaande collectie.



De instellingssubsidie 2022 is nog niet vastgesteld en dient uiterlijk 3 juni 2023 verantwoord te worden.

B. Van de toegekende projectensubsidie 2022 is een bedrag van € 113.840 nog niet in 2022 besteed. Deze projecten mogen tot en met 31 maart 2023 doorlopen.

C. De projectensubsidie 2021 is in oktober 2022 vastgesteld op basis van de door Dedicon ingediende verantwoording. Het terug te betalen overschot was €2.708 hoger dan het bedrag dat bij het opmaken van de jaarrekening 2021 was gereserveerd.

D. De inkomsten uit de levering van educatieve producten aan scholen en leerlingen via de webwinkel Dedicon Educatief liggen in lijn met de begroting. Deze inkomsten zijn feitelijk geen baten voor Dedicon aangezien deze in mindering komen op de OCW subsidie omdat de geleverde producten zijn gemaakt met OCW subsidie.

### 13. Overige baten

<i>In euro</i>	<b>Realisatie 2022</b>	<b>Begroting 2022</b>	<b>Realisatie 2021</b>
Zakelijke dienstverlening	258.719	151.369	194.331
DUO examenopdracht	374.407	363.000	378.891
Leveringen dyslexiebestanden	52.566	99.880	97.874
Overige maatschappelijke projecten	183.918	122.295	130.223
Overige opbrengsten	4.123	-	2.723
	<b>873.733</b>	<b>736.544</b>	<b>804.042</b>

Onder de post overige baten zijn de baten verantwoord van alle activiteiten die niet door KB en OCW worden gesubsidieerd.

De baten uit Zakelijke dienstverlening betreffen opdrachten voor het toegankelijk maken van informatie voor bedrijven en publieke organisaties zoals gemeenten en musea.

De opdracht van DUO betreft het toegankelijk maken van examens en toetsen voor scholen.

Dedicon levert dyslexiebestanden aan scholen en leerlingen en financiert uit deze baten ook de productie van nieuwe titels.

De baten uit Overige maatschappelijke projecten betreffen bijdragen en subsidies van fondsen voor het uitvoeren van toegankelijkheidsprojecten.

De post overige opbrengsten betreft m.n. giften en donaties.

## 14. Personele lasten

<i>In euro</i>	<b>Realisatie 2022</b>	<b>Begroting 2022</b>	<b>Realisatie 2021</b>
Lonen en salarissen	6.135.259	6.193.849	6.267.530
Sociale lasten werknemersverzekeringen	1.017.195	975.825	986.081
Pensioenlasten uit hoofde van toegezegde bijdrageregeling	921.175	892.177	887.687
Reiskosten woon- werkverkeer	131.879	99.643	93.387
Ontvangen ziekengeld	-47.197	-3.000	-109.263
Dotatie/onttrekking voorziening personeel en jubilea	187.916	-	-60.487
Mutatie reservering verlofuren	35.252	-	46.542
	<u>8.381.479</u>	<u>8.158.494</u>	<u>8.111.477</u>

Gedurende het boekjaar 2022 bedroeg het gemiddeld aantal werknemers bij Dedicon 116 FTE (2021: 119 FTE). Hiervan waren geen personen werkzaam buiten Nederland.

## 15. Inhuurlasten

<i>In euro</i>	<b>Realisatie 2022</b>	<b>Begroting 2022</b>	<b>Realisatie 2021</b>
Redacteuren en samenstellers	99.071	105.500	94.342
Vrijwilligers	192.965	179.000	182.955
Ingeleende arbeidskrachten	2.104.343	1.646.788	1.507.772
	<u>2.396.379</u>	<u>1.931.288</u>	<u>1.785.069</u>

De lasten die samenhangen met de inzet van vrijwilligers bestaan grotendeels uit reiskosten en attenties. Deze post valt in 2022 hoger uit doordat het aantal vrijwilliger voorlezers op de locatie in Rijswijk is gestegen.

De kosten van ingeleende arbeidskrachten zijn met name hoger door de inhuur van software-ontwikkelaars voor enkele grote projecten. Daarnaast was vervanging nodig voor langdurige ziekte en extra inhuur aangezien enkele vacatures niet konden worden ingevuld.

## 16. Overige bedrijfslasten

<i>In euro</i>	Realisatie 2022	Begroting 2022	Realisatie 2021
Productiekosten	468.727	450.100	461.681
Reproductiekosten	481.945	501.465	442.007
Automatisering	398.487	354.560	317.430
Overige personeelskosten	195.424	246.700	204.680
Huisvesting	402.187	340.750	316.053
Vervoer	49.117	66.450	35.085
Kantoor	68.224	66.000	70.844
Publiciteit	39.132	63.250	44.511
Algemeen	166.676	214.215	179.136
Overige kosten t.b.v. projecten	61.814	77.500	31.878
	<u>2.331.733</u>	<u>2.380.990</u>	<u>2.103.305</u>

De overige bedrijfslasten stijgen ten opzichte van 2021, maar zijn iets lager dan begroot. Hoewel met name de energiekosten flink gestegen zijn, hebben we kunnen besparen op algemene kosten zoals advies- en wervingskosten.

### Honoraria accountant

Onder de post Algemeen zijn de kosten van de accountant opgenomen. Deze kunnen als volgt gespecificeerd worden:

<i>In euro</i>	Realisatie 2022	Begroting 2022	Realisatie 2021
Onderzoek van de jaarrekening	23.950	23.950	21.200
Andere controleopdrachten	16.250	16.250	15.300
Adviesdiensten op fiscaal terrein	-	-	245
Andere niet-controle diensten	-	-	-
Totaal	<u>40.200</u>	<u>40.200</u>	<u>36.745</u>

## 17. Afschrijvingslasten (im)materiële vaste activa

<i>In euro</i>	Realisatie 2022	Begroting 2022	Realisatie 2021
Bedrijfsgebouwen	109.773	59.705	55.877
Machines, hardware en inventaris	182.771	207.832	200.212
Technische installaties	54.840	65.443	57.116
Totaal afschrijvingslasten materiële vaste activa	<u>347.384</u>	<u>332.980</u>	<u>313.205</u>
Afschrijvingslasten immateriële vaste activa	38.431	38.431	38.431
Totaal afschrijvingslasten	<u>385.815</u>	<u>371.411</u>	<u>351.636</u>

## 18. Financiële baten en lasten

<i>In euro</i>	<b>Realisatie 2022</b>	<b>Begroting 2022</b>	<b>Realisatie 2021</b>
Rentelasten spaartegoeden (negatieve rente)	10.823	10.000	9.399
Rentelasten lening ING Bank N.V.	1.199	4.000	5.601
Overige rente- en bankkosten	5.404	8.000	8.252
	<u>17.426</u>	<u>22.000</u>	<u>23.252</u>

## 19. Vennootschapsbelasting

<i>In euro</i>	<b>Realisatie 2022</b>	<b>Begroting 2022</b>	<b>Realisatie 2021</b>
Vennootschapsbelasting boekjaar	-	-	-
Vennootschapsbelasting vorige jaren	-	-	-
	<u>-</u>	<u>-</u>	<u>-</u>

Stichting Dedicon is een stichting zonder winstoogmerk en vanuit die hoedanigheid niet onderworpen aan heffing vennootschapsbelasting. Dedicon BV is wel vennootschapsbelastingplichtig, maar hoefde op basis van het behaalde resultaat geen belasting te betalen.

## 4.8 WNT-verantwoording

Per 1 januari 2013 is de Wet normering bezoldiging topfunctionarissen publieke en semipublieke sector ingegaan. Deze verantwoording is opgesteld op basis van de op Stichting Dedicon van toepassing zijnde regelgeving voor het onderwijs. Het bezoldigingsmaximum in 2022 voor Stichting Dedicon bedraagt € 216.000. Het weergegeven individuele WNT-maximum is berekend naar rato van de omvang (en voor topfunctionarissen tevens de duur) van het dienstverband, waarbij voor de berekening de omvang van het dienstverband nooit groter kan zijn dan 1,0 fte. Het individuele WNT-maximum voor de leden van de Raad van Toezicht bedraagt voor de voorzitter 15% en voor de overige leden 10% van het bezoldigingsmaximum, berekend naar rato van de duur van het dienstverband.

<i>In euro</i>	Dhr. M.P. Verboom 2022	Dhr. M.P. Verboom 2021
<b>Functiegegevens</b>	directeur- bestuurder	directeur- bestuurder
Aanvang en einde functievervulling in jaar	1/1 - 31/12	1/1 - 31/12
Omvang dienstverband (in fte)	1,0	1,0
Dienstbetrekking?	Ja	Ja
<b>Bezoldiging</b>		
Beloning plus belastbare onkostenvergoedingen	138.948	134.794
Beloningen betaalbaar op termijn (pensioenpremie)	16.180	15.052
<i>Subtotaal</i>	<u>155.128</u>	<u>149.846</u>
Individueel toepasselijk bezoldigingsmaximum	216.000	209.000
-/- onverschuldigd betaald bedrag en nog niet terugontvangen bedrag	n.v.t.	n.v.t.
<b>Totaal bezoldiging</b>	<u><u>155.128</u></u>	<u><u>149.846</u></u>
Het bedrag van de overschrijding en de reden waarom de overschrijding al dan niet is toegestaan	n.v.t.	n.v.t.
Toelichting op de vordering wegens onverschuldigde betaling	n.v.t.	n.v.t.

## 4.9 WNT - Toezichthoudende topfunctionarissen

Gegevens 2022	Mevr. M.N. Kallen-Morren	Mevr. A. Lussenburg	Dhr. W. Ludeke	Dhr. M. Schaap
<b>Functiegegevens</b>	Voorzitter	Lid	Lid	Lid
Aanvang en einde functievervulling in jaar	1/1 - 31/12	1/1 - 31/12	1/1 - 31/12	1/1 - 31/12
<b>Bezoldiging</b>				
Beloning	11.500	7.000	7.000	7.000
Belastbare onkostenvergoedingen	219	262		
Beloningen betaalbaar op termijn	-	-	-	-
<i>Subtotaal</i>	11.719	7.262	7.000	7.000
Individueel toepasselijk bezoldigingsmaximum	32.400	21.600	21.600	21.600
-/- onverschuldigd betaald bedrag en nog niet terugontvangen bedrag	-	-	-	-
<b>Totaal bezoldiging</b>	11.719	7.262	7.000	7.000
Het bedrag van de overschrijding en de reden waarom de overschrijding al dan niet is toegestaan	n.v.t.	n.v.t.	n.v.t.	n.v.t.
Toelichting op de vordering wegens onverschuldigde betaling	n.v.t.	n.v.t.	n.v.t.	n.v.t.
<b>Gegevens 2021</b>	<b>Mevr. M.N. Kallen-Morren</b>	<b>Mevr. A. Lussenburg</b>	<b>Dhr. W. Ludeke</b>	<b>Dhr. M. Schaap</b>
<b>Functiegegevens</b>	Voorzitter	Lid	Lid	Lid
Aanvang en einde functievervulling in jaar	1/1 - 31/12	1/1 - 31/12	1/1 - 31/12	1/1 - 31/12
<b>Bezoldiging</b>				
Beloning	11.500	7.000	7.000	7.000
Belastbare onkostenvergoedingen	169	121		
Beloningen betaalbaar op termijn	-	-	-	-
<i>Subtotaal</i>	11.669	7.121	7.000	7.000
Individueel toepasselijk bezoldigingsmaximum	31.350	20.900	20.900	20.900
-/- onverschuldigd betaald bedrag en nog niet terugontvangen bedrag	-	-	-	-
<b>Totaal bezoldiging</b>	11.669	7.121	7.000	7.000

## 4.10 Enkelvoudige balans

(na resultaatbestemming)

<i>in euro</i>	noot	2022	2021
<b>Activa</b>			
Immateriële vaste activa	1	38.430	76.861
Materiële vaste activa	2	1.132.657	1.018.060
Financiële vaste activa	3	-	-
<b>Totaal vaste activa</b>		<b>1.171.087</b>	<b>1.094.921</b>
Vorraden	4	98.770	57.648
Vorderingen	5	583.359	384.717
Liquide middelen	6	2.938.796	3.170.108
<b>Totaal vlottende activa</b>		<b>3.620.925</b>	<b>3.612.473</b>
<b>Totaal activa</b>		<b>4.792.012</b>	<b>4.707.394</b>
<b>Passiva</b>			
Eigen Vermogen	7	2.334.209	2.433.072
Voorzieningen	8	269.942	82.026
Langlopende schulden	9	-	21.667
Kortlopende schulden	10	2.187.861	2.170.629
<b>Totaal passiva</b>		<b>4.792.012</b>	<b>4.707.394</b>

## 4.11 Enkelvoudige staat van baten en lasten

<i>In euro</i>	Realisatie 2022	Begroting 2022	Realisatie 2021
Resultaat uit gewone bedrijfsuitoefening vóór belastingen	-182.894	-24.146	462.995
Aandeel in resultaat van ondernemingen waarin wordt deelgenomen	84.031	-	43.724
<b>Resultaat</b>	<b>-98.863</b>	<b>-24.146</b>	<b>506.719</b>



## 4.12 Toelichting enkelvoudige balans

### Algemeen

De enkelvoudige jaarrekening van Stichting Dedicon maakt deel uit van de jaarrekening 2022. De grondslagen voor de waardering van activa en passiva en de resultaatbepaling zijn gelijk aan die voor de geconsolideerde balans en staat van baten en lasten.

### Toelichting enkelvoudige balans

Voor zover posten uit de enkelvoudige balans hierna niet nader zijn toegelicht, wordt verwezen naar de toelichting op de geconsolideerde balans.

### Toelichting enkelvoudige staat van baten en lasten

Voor zover posten uit de enkelvoudige staat van baten en lasten niet afwijken van de geconsolideerde staat van baten en lasten zijn deze hierna niet nader toegelicht en wordt verwezen naar de toelichting van de geconsolideerde staat van baten en lasten.

## 3. Financiële vaste activa

Het verloop van de financiële vaste activa is als volgt weer te geven:

<i>In euro</i>	<b>2022</b>	<b>2021</b>
Stand begin	-110.869	-154.593
Resultaat boekjaar	84.031	43.724
<b>Stand per 31 december 2022</b>	<b>-26.838</b>	<b>-110.869</b>
Verwerking negatieve deelneming in de rekening-courant	26.838	110.869
<b>Waardering per 31 december 2022</b>	<b>-</b>	<b>-</b>

Dit betreft de 100% deelneming in Dedicon B.V en deze deelneming wordt integraal geconsolideerd.

Het eigen vermogen van Dedicon BV is negatief en wordt gefinancierd door Stichting Dedicon. Daar Stichting Dedicon niet het voornemen heeft om de rekening-courant op te eisen, is de continuïteit van Dedicon BV niet in het geding. De jaarrekening van Dedicon BV is derhalve opgesteld op basis van de grondslagen van continuïteit.

Bij de waardering van de belangen in een deelneming met een negatief eigen vermogen dienen tevens in aanmerking te worden genomen de andere langlopende belangen in de deelneming die feitelijk moeten worden aangemerkt als een onderdeel van de netto-investering. Om deze reden is in de jaarrekening het negatief eigen vermogen in mindering gebracht op de rekening-courant vordering op Dedicon BV.

## 5. Vorderingen

<i>In euro</i>	<b>2022</b>	<b>2021</b>
Vorderingen op handelsdebiteuren	206.009	125.559
Vorderingen op deelnemingen	84.922	45.081
Waarborgsommen	24.598	19.175
Overlopende activa	267.830	194.902
	<b>583.359</b>	<b>384.717</b>

### Vorderingen op deelnemingen

<i>In euro</i>	<b>2022</b>	<b>2021</b>
Saldo rekening-courant	111.760	155.950
Af: afwaardering vanwege negatieve deelneming	-26.838	-110.869
	<b>84.922</b>	<b>45.081</b>

Dit betreft de rekening-courant vordering op Dedicon B.V. Het eigen vermogen van Dedicon BV per 31 december 2022 is negatief. Bij de waardering van de belangen in een deelneming met een negatief eigen vermogen dienen tevens in aanmerking te worden genomen de andere langlopende belangen in de deelneming die feitelijk moeten worden aangemerkt als een onderdeel van de netto-investering. Om deze reden is in de jaarrekening het negatief eigen vermogen in mindering gebracht op de rekening-courant vordering op Dedicon BV.

### Overlopende activa

<i>In euro</i>	<b>2022</b>	<b>2021</b>
Nog te ontvangen bedragen	-	10.990
Te ontvangen OCW projectsubsidie 4e kwartaal 2022	66.009	-
Vooruitbetaalde overige kosten	201.821	183.912
	<b>267.830</b>	<b>194.902</b>

## 6. Liquide middelen

<i>In euro</i>	<b>2022</b>	<b>2021</b>
Kasmiddelen	167	175
Tegoeden op bankrekeningen	2.938.629	3.169.933
	<b>2.938.796</b>	<b>3.170.108</b>

Het totaal aan liquide middelen staat ter vrije beschikking en is terstond opeisbaar.

## 10. Kortlopende schulden

<i>In euro</i>	2022	2021
Schulden aan kredietinstellingen	21.667	173.333
Schulden aan leveranciers en handelskredieten	588.795	329.365
Te betalen overige belastingen en premies	403.169	160.183
Projectverplichtingen	529.071	399.221
Overlopende passiva	645.159	1.108.527
	<b>2.187.861</b>	<b>2.170.629</b>

De kortlopende schulden hebben een looptijd korter dan 1 jaar.



## **5 OVERIGE GEGEVENS**

### **5.1 Vaststelling jaarrekening**

#### **Vaststelling jaarrekening**

De jaarrekening 2022 is vastgesteld door de directeur-bestuurder van Stichting Dedicon op 27 maart 2023.

Directeur-bestuurder  
M.P. Verboom

### **5.2 Goedkeuring jaarrekening**

#### **Goedkeuring jaarrekening**

De jaarrekening 2022 van Stichting Dedicon is goedgekeurd door de Raad van Toezicht van Stichting Dedicon in zijn vergadering van 27 maart 2023.

Mevrouw M.N. Kallen-Morren (voorzitter)  
Mevrouw A. Lussenburg  
De heer W. Ludeke  
De heer M. Schaap

\* In verband met mogelijke fraude verzoekt de KvK om de jaarrekening te deponeren zonder handtekening van de bestuurders. Daarom wordt hier volstaan met vermelding van de namen van de bestuurders die de originele jaarrekening hebben getekend.

## 5.3 Controleverklaring van de onafhankelijke accountant



Koolhovenstraat 11  
3772 MT Barneveld  
Postbus 272  
3770 AG Barneveld

T (0342) 40 85 08  
F (0342) 40 81 41  
barneveld@vanreeacc.nl  
www.vanreeacc.nl  
KvK nr. 08107895

### CONTROLEVERKLARING VAN DE ONAFHANKELIJKE ACCOUNTANT

Aan: de raad van toezicht van Stichting Dedicon

#### Verklaring over de in het jaarverslag opgenomen jaarrekening 2022

##### Ons oordeel

Wij hebben de jaarrekening 2022 van Stichting Dedicon te Grave gecontroleerd.

Naar ons oordeel:

1. geeft de in dit jaarverslag opgenomen jaarrekening een getrouw beeld van de grootte en de samenstelling van het vermogen van Stichting Dedicon per 31 december 2022 en van het resultaat over 2022 in overeenstemming met de in Nederland geldende RJ-Richtlijn 640 Organisaties-zonder-winststreven en de bepalingen bij of krachtens de WNT.
2. voldoen de in de jaarrekening verantwoorde subsidiebatens, -lasten en -balansmutaties gerelateerd aan de 'Subsidie Koninklijke Bibliotheek' over 2022 in alle van materieel belang zijnde aspecten aan de eisen van financiële rechtmatigheid. Dit houdt in dat deze bedragen in overeenstemming zijn met de relevante subsidiebepalingen zoals vastgesteld door de Koninklijke Bibliotheek.

De jaarrekening bestaat uit:

1. de geconsolideerde en enkelvoudige balans per 31 december 2022;
2. de geconsolideerde en enkelvoudige staat van baten en lasten over 2022; en
3. de toelichting met een overzicht van de gehanteerde grondslagen voor financiële verslaggeving en andere toelichtingen.

##### De basis voor ons oordeel

Wij hebben onze controle uitgevoerd volgens het Nederlands recht, waaronder ook de Nederlandse controlestandaarden en het controleprotocol WNT 2022 vallen. Onze verantwoordelijkheden op grond hiervan zijn beschreven in de sectie 'Onze verantwoordelijkheden voor de controle van de jaarrekening'.

Wij zijn onafhankelijk van Stichting Dedicon zoals vereist in de Verordening inzake de onafhankelijkheid van accountants bij assurance-opdrachten (ViO) en andere voor de opdracht relevante onafhankelijkheidsregels in Nederland. Verder hebben wij voldaan aan de Verordening gedrags- en beroepsregels accountants (VGBA).

Wij vinden dat de door ons verkregen controle-informatie voldoende en geschikt is als basis voor ons oordeel.

#### **Naleving anticumulatiebepaling WNT niet gecontroleerd**

In overeenstemming met het Controleprotocol WNT 2022 hebben wij de anticumulatiebepaling, bedoeld in artikel 1.6a WNT en artikel 5 lid 1 sub n en o Uitvoeringsregeling WNT, niet gecontroleerd. Dit betekent dat wij niet hebben gecontroleerd of er wel of niet sprake is van een normoverschrijding door een leidinggevende topfunctionaris vanwege eventuele dienstbetrekkingen als leidinggevende topfunctionaris bij andere WNT-plichtige instellingen, alsmede of de in dit kader vereiste toelichting juist en volledig is.

#### **Verklaring over de in het jaarverslag opgenomen andere informatie**

Naast de jaarrekening en onze controleverklaring daarbij, omvat het jaarverslag andere informatie, die bestaat uit:

- het bestuursverslag
- de overige gegevens

Op grond van onderstaande werkzaamheden zijn wij van mening dat de andere informatie met de jaarrekening verenigbaar is en geen materiële afwijkingen bevat. Wij hebben de andere informatie gelezen en hebben op basis van onze kennis en ons begrip, verkregen vanuit de controle of anderszins, overwogen of de andere informatie materiële afwijkingen bevat. Met onze werkzaamheden hebben wij voldaan aan de vereisten in de Nederlandse Standaard 720. Deze werkzaamheden hebben niet dezelfde diepgang als onze controlewerkzaamheden bij de jaarrekening. Het bestuur is verantwoordelijk voor het opstellen van de andere informatie, waaronder het bestuursverslag en de overige gegevens in overeenstemming met RJ-Richtlijn 640 Organisaties-zonder-winststreven.

#### **Beschrijving van verantwoordelijkheden met betrekking tot de jaarrekening**

##### **Verantwoordelijkheden van het bestuur en de raad van toezicht voor de jaarrekening**

Het bestuur is verantwoordelijk voor het opmaken en getrouw weergeven van de jaarrekening in overeenstemming met de Richtlijn 640 Organisaties-zonder-winststreven en de bepalingen bij of krachtens de WNT.

Het bestuur is er ook verantwoordelijk voor dat de in de jaarrekening verantwoorde baten en lasten alsmede de balansmutaties voldoen aan de eisen van financiële rechtmatigheid. Dit houdt in dat deze bedragen in overeenstemming dienen te zijn met de subsidiebepalingen zoals vastgesteld door de Koninklijke Bibliotheek

In dit kader is het bestuur verantwoordelijk voor een zodanige interne beheersing die het bestuur noodzakelijk acht om het opmaken van de jaarrekening mogelijk te maken zonder afwijkingen van materieel belang als gevolg van fouten of fraude.

Bij het opmaken van de jaarrekening moet het bestuur afwegen of de stichting in staat is om haar werkzaamheden in continuïteit voort te zetten. Op grond van genoemd verslaggevingsstelsel moet het bestuur de jaarrekening opmaken op basis van de continuïteitsveronderstelling, tenzij het bestuur het voornemen heeft om de stichting te liquideren of de bedrijfsactiviteiten te beëindigen of als beëindiging het enige realistische alternatief is.

Het bestuur moet gebeurtenissen en omstandigheden waardoor gerede twijfel zou kunnen bestaan of de stichting haar bedrijfsactiviteiten in continuïteit kan voortzetten, toelichten in de jaarrekening.

De raad van toezicht is verantwoordelijk voor het uitoefenen van toezicht op het proces van financiële verslaggeving van de stichting.

### **Onze verantwoordelijkheden voor de controle van de jaarrekening**

Onze verantwoordelijkheid is het zodanig plannen en uitvoeren van een controleopdracht dat wij daarmee voldoende en geschikte controle-informatie verkrijgen voor het door ons af te geven oordeel.

Onze controle is uitgevoerd met een hoge mate maar geen absolute mate van zekerheid waardoor het mogelijk is dat wij tijdens onze controle niet alle materiële fouten en fraude ontdekken.

Afwijkingen kunnen ontstaan als gevolg van fraude of fouten en zijn materieel indien redelijkerwijs kan worden verwacht dat deze, afzonderlijk of gezamenlijk, van invloed kunnen zijn op de economische beslissingen die gebruikers op basis van deze jaarrekening nemen. De materialiteit beïnvloedt de aard, timing en omvang van onze controlewerkzaamheden en de evaluatie van het effect van onderkende afwijkingen op ons oordeel.

Wij hebben deze accountantscontrole professioneel kritisch uitgevoerd en hebben waar relevant professionele oordeelsvorming toegepast in overeenstemming met de Nederlandse controlestandaarden, ethische voorschriften, de onafhankelijkheidseisen, het Controleprotocol WNT 2022. Onze controle bestond onder andere uit:

- het identificeren en inschatten van de risico's dat de jaarrekening afwijkingen van materieel belang bevat als gevolg van fouten of fraude, het in reactie op deze risico's bepalen en uitvoeren van controlewerkzaamheden en het verkrijgen van controle-informatie die voldoende en geschikt is als basis voor ons oordeel. Bij fraude is het risico dat een afwijking van materieel belang niet ontdekt wordt groter dan bij fouten. Bij fraude kan sprake zijn van samenspanning, valsheid in geschrifte, het opzettelijk nalaten transacties vast te leggen, het opzettelijk verkeerd voorstellen van zaken of het doorbreken van de interne beheersing;
- het verkrijgen van inzicht in de interne beheersing die relevant is voor de controle

- met als doel controlewerkzaamheden te selecteren die passend zijn in de omstandigheden. Deze werkzaamheden hebben niet als doel om een oordeel uit te spreken over de effectiviteit van de interne beheersing van de entiteit;
- het evalueren van de geschiktheid van de gebruikte grondslagen voor financiële verslaggeving en het evalueren van de redelijkheid van schattingen door het bestuur en de toelichtingen die daarover in de jaarrekening staan;
  - het vaststellen dat de door het bestuur gehanteerde continuïteitsveronderstelling aanvaardbaar is. Tevens het op basis van de verkregen controle-informatie vaststellen of er gebeurtenissen en omstandigheden zijn waardoor gerede twijfel zou kunnen bestaan of de stichting haar activiteiten in continuïteit kan voortzetten. Als wij concluderen dat er een onzekerheid van materieel belang bestaat, zijn wij verplicht om aandacht in onze controleverklaring te vestigen op de relevante gerelateerde toelichtingen in de jaarrekening. Als de toelichtingen inadequaat zijn, moeten wij onze verklaring aanpassen. Onze conclusies zijn gebaseerd op de controle-informatie die verkregen is tot de datum van onze controleverklaring. Toekomstige gebeurtenissen of omstandigheden kunnen er echter toe leiden dat een stichting haar continuïteit niet langer kan handhaven;
  - het evalueren van de presentatie, structuur en inhoud van de jaarrekening en de daarin opgenomen toelichtingen;
  - het evalueren of de jaarrekening een getrouw beeld geeft van de onderliggende transacties en gebeurtenissen.

Gegeven onze eindverantwoordelijkheid voor het oordeel zijn wij verantwoordelijk voor de aansturing van, het toezicht op en de uitvoering van de groepscontrole. In dit kader hebben wij de aard en omvang bepaald van de uit te voeren werkzaamheden voor de groepsonderdelen. Bepalend hierbij zijn de omvang en/of het risicoprofiel van de groepsonderdelen of de activiteiten. Op grond hiervan hebben wij de groepsonderdelen geselecteerd waarbij een controle of beoordeling van de volledige financiële informatie of specifieke posten noodzakelijk

Wij communiceren met de raad van toezicht onder andere over de geplande reikwijdte en timing van de controle en over de significante bevindingen die uit onze controle naar voren zijn gekomen, waaronder eventuele significante tekortkomingen in de interne beheersing.

Barneveld, 24 maart 2023

**Van Ree Accountants**

w.g.

J.A. van Ginkel RA MSc